

STATISTIQUES

**Chiffres clés de l'agriculture
et des marchés alimentaires mondiaux**

Liste des tableaux statistiques

Alimentation et commerce

1. Population totale par région et par pays
2. Sécurité alimentaire et nutrition
3. Union européenne : taux d'autosuffisance en produits agricoles
4. Monde : évolution des échanges de produits agricoles et alimentaires
5. Union européenne : évolution de la balance commerciale agricole et agro-alimentaire
6. France : évolution de la balance commerciale agricole et agro-alimentaire
7. Union européenne : valeur de la production agricole

Structures

8. Population active, rurale et agricole dans le monde en 2015
9. Union européenne : évolution du nombre d'exploitations et de la surface agricole utilisée (SAU)
10. Évolution de l'utilisation des terres agricoles dans le monde
11. Engrais : évolution de la consommation depuis 2006

Productions et échanges

12. Union européenne : principales productions agricoles en 2016
13. Blés : évolution des surfaces, du rendement, de la production et des échanges mondiaux
14. Maïs : évolution des surfaces, du rendement, de la production et des échanges mondiaux
15. Céréales : évolution de la production et des échanges mondiaux
16. Riz : évolution de la production et des échanges mondiaux
17. Graines oléagineuses : évolution de la production et des échanges mondiaux
18. Huiles : évolution de la production et des échanges mondiaux
19. Tourteaux : évolution de la production et des échanges mondiaux
20. Sucre : évolution de la production et des échanges mondiaux
21. Viande bovine : évolution de la production et des échanges mondiaux
22. Évolution des échanges mondiaux de viandes - Importations et exportations
23. Viande porcine : évolution de la production et des échanges mondiaux
24. Viande de volailles : évolution de la production et des échanges mondiaux
25. Viande ovine : évolution de la production et des échanges mondiaux
26. Lait de vache : évolution de la production et de la collecte dans les grands pays producteurs
27. Lait écrémé en poudre : évolution de la production et des échanges mondiaux
28. Lait entier en poudre : évolution de la production et des échanges mondiaux
29. Beurre : évolution de la production et des échanges mondiaux
30. Fromages : évolution de la production et des échanges mondiaux

Projections des marchés mondiaux à l'horizon 2026-2027

31. Projections mondiales par groupes de produits à l'horizon
32. USDA – Maïs : projections d'évolution des marchés mondiaux
33. USDA – Blés : projections d'évolution des marchés mondiaux
34. USDA – Riz : projections d'évolution des marchés mondiaux
35. USDA – Soja : projections d'évolution des marchés mondiaux
36. USDA – Viande bovine : projections d'évolution des marchés mondiaux
37. USDA – Viande porcine : projections d'évolution des marchés mondiaux
38. USDA – Viande de volailles : projections d'évolution des marchés mondiaux

Politique agricole commune de l'UE

39. Union européenne : évolution des dépenses budgétaires en faveur de la Politique agricole commune
40. Union européenne : évolution des dépenses d'intervention sur les marchés agricoles
41. Union européenne : dépenses du FEAGA et du FEADER par État-membre sur l'exercice 2015

TABLEAU 1
Population totale par région et par pays (en milliers de personnes) (1)

	1950	2017	2030	2050	2100
Monde	2 536 275	7 550 262	8 551 199	9 771 823	11 184 368
Afrique	228 670	1 256 268	1 703 538	2 527 557	4 467 588
dont : - Afrique du Sud	13 628	56 717	64 466	72 755	76 488
- Angola	4 548	29 784	44 712	76 046	172 861
- Burkina Faso	4 284	19 193	27 382	43 207	81 723
- Cameroun	4 307	24 054	32 980	49 817	91 641
- Côte d'Ivoire	2 630	24 295	33 337	51 375	103 563
- Rép. démocratique du Congo	12 184	81 340	120 443	197 404	378 975
- Égypte	20 713	97 553	119 746	153 433	198 748
- Éthiopie	18 128	104 957	139 620	190 870	249 530
- Ghana	4 981	28 834	37 294	51 270	76 755
- Kenya	6 077	49 700	66 960	95 467	142 124
- Madagascar	4 084	25 571	35 592	53 803	98 002
- Mali	4 708	18 542	27 057	44 020	83 207
- Mozambique	6 152	29 669	42 439	67 775	135 046
- Niger	2 560	21 477	34 994	68 454	192 187
- Nigéria	37 860	190 886	264 068	410 638	793 942
- Ouganda	5 158	42 863	63 842	105 698	213 758
- Sénégal	2 487	15 851	22 123	34 031	64 806
- Somalie	2 264	14 743	21 535	35 852	78 972
- Soudan	5 734	40 533	54 842	80 386	138 648
- République unie de Tanzanie	7 650	57 310	83 702	138 082	303 832
- Zambie	2 310	17 094	24 859	41 001	94 410
Asie	1 404 062	4 504 428	4 946 586	5 256 927	4 780 485
dont : - Bangladesh	37 895	164 670	185 585	201 927	173 549
- Chine	554 419	1 409 517	1 441 182	1 364 457	1 020 665
- Inde	376 325	1 339 180	1 512 985	1 658 978	1 516 597
- Indonésie	69 543	263 991	295 595	321 551	306 026
- Rép. islamique d'Iran	17 119	81 163	88 863	93 553	72 462
- Irak	5 719	38 275	53 298	81 490	155 556
- Japon	82 802	127 484	121 581	108 794	84 532
- Pakistan	37 542	197 016	244 248	306 940	351 943
- Philippines	18 580	104 918	125 372	151 293	173 060
- Fédération de Russie	102 799	143 990	140 543	132 731	124 013
- Arabie saoudite	3 121	32 938	39 480	45 056	44 029
- Thaïlande	20 710	69 038	69 626	65 372	47 536
- Turquie	21 408	80 745	88 417	95 627	85 776
- Vietnam	24 810	95 541	106 284	114 630	107 646
- Yémen	4 402	28 250	36 815	48 304	53 536
Amérique latine et Caraïbes	168 918	645 593	718 483	779 841	712 013
dont : - Argentine	17 150	44 271	49 323	55 229	57 747
- Brésil	53 975	209 288	225 472	232 688	190 423
- Colombie	12 341	49 066	53 134	54 733	44 826
- Mexique	28 013	129 163	147 540	164 279	151 491
Amérique du Nord	172 603	361 208	395 453	434 655	499 198
dont : - États-Unis	158 804	324 459	354 712	389 592	447 483
- Canada	13 733	36 624	40 618	44 949	51 622
Océanie	12 648	40 691	47 683	57 121	71 823

(1) Variante moyenne de la projection démographique

Source : ONU, World Population Prospects. The 2017 Revision

TABLEAU 2
Sécurité alimentaire & nutrition

	Nombre de personnes sous-alimentées (1) <i>(en millions)</i>			Part de personnes sous-alimentées dans la population totale		
	1990/1992	2005/2007	2014/2016	1990/1992	2005/2007	2014/2016
TOTAL MONDE	1 010,6	942,3	794,6	18,6%	14,3%	10,9%
PAYS EN DÉVELOPPEMENT	990,7	926,9	779,9	23,3%	17,3%	12,9%
ASIE	741,9	665,5	511,7	23,6%	17,3%	12,1%
- Sri Lanka	5,4	5,9	4,7	30,6%	29,1%	22,0%
- Pakistan	28,7	38,1	41,4	25,1%	23,7%	22,0%
- Laos	1,9	1,6	1,3	42,8%	26,9%	18,5%
- Bangladesh	36,0	24,3	26,3	32,8%	16,8%	16,4%
- Inde	210,1	233,8	194,6	23,7%	20,5%	15,2%
- Cambodge	3,0	2,7	2,2	32,1%	19,6%	14,2%
- Philippines	16,7	14,3	13,7	26,3%	16,4%	13,5%
- Vietnam	32,1	15,9	10,3	45,6%	18,5%	11,0%
- Chine	289,0	207,3	133,8	23,9%	15,3%	9,3%
- Indonésie	35,9	42,7	19,4	19,7%	18,8%	7,6%
- Thaïlande	19,8	7,7	5,0	34,6%	11,7%	7,4%
CARAÏBES	8,1	8,3	7,5	27,0%	23,5%	19,8%
- Haïti	4,4	5,4	5,7	61,1%	57,1%	53,4%
AMÉRIQUE LATINE (2)	58,0	38,8	26,8	13,9%	7,3%	<5,0%
- Nicaragua	2,3	1,3	1,0	54,4%	23,2%	16,6%
- Bolivie	2,6	2,8	1,8	38,0%	29,9%	15,9%
- Guatemala	1,4	2,1	2,5	14,9%	15,9%	15,6%
- Salvador	0,9	0,7	0,8	16,2%	10,7%	12,4%
- Honduras	1,2	1,2	1,0	23,0%	16,4%	12,2%
- Paraguay	0,9	0,7	0,7	19,5%	11,2%	10,4%
AFRIQUE SUBSAHARIENNE	175,7	206,0	220,0	33,2%	26,5%	23,2%
- Zambie	2,7	6,0	7,4	33,8%	50,7%	47,8%
- Rep. centrafricaine	1,4	1,6	2,3	47,3%	40,6%	47,7%
- Namibie	0,5	0,5	1,0	35,9%	26,0%	42,3%
- Tchad	3,6	4,1	4,7	59,1%	39,7%	34,4%
- Zimbabwe	4,6	5,1	5,0	42,7%	40,4%	33,4%
- Madagascar	3,3	6,6	8,0	27,3%	34,9%	33,0%
- Tanzanie	6,4	14,1	16,8	24,2%	35,4%	32,1%
- Éthiopie	37,3	34,3	31,6	74,8%	43,8%	32,0%

Source : FAO

(1) Selon la FAO « on parle de sous-alimentation quand l'apport alimentaire est, en permanence, insuffisant pour couvrir les besoins énergétiques alimentaires ».

(2) L'Amérique latine comprend l'Argentine, la Bolivie, Bêlise, le Brésil, le Chili, la Colombie, le Costa Rica, l'Équateur, le Guatemala, Guyana, le Honduras, le Mexique, le Nicaragua, Panama, le Paraguay, le Pérou, le Salvador, le Suriname, l'Uruguay et le Venezuela.

TABLEAU 3
Union européenne : taux d'autosuffisance en produits agricoles
 (en pourcentage)

Productions végétales	2013/2014	2014/2015	2015/2016 (e)	2016/2017 (e)	2017/2018 (p)
Céréales totales (hors riz)	112	117	110	104	110
- Blé dur	128	128	127	115	123
- Blé tendre	128	128	127	115	123
- Orge	126	127	128	114	119
- Seigle	111	106	95	96	105
- Maïs	87	102	79	84	91
- Avoine	105	117	109	98	98
- Autres céréales	106	108	87	76	88
Sucre (1)	86	99	81	87	-
Oléoprotéagineux					
- Graines	66	72	64	64	68
- Huiles	71	71	69	71	71
- Tourteaux	57	58	57	56	57
Huile d'olive (2)	143	91	142	116	-

Productions animales	2013	2014	2015	2016 (e)	2017 (p)
Viandes totales (3)	106	106	106	108	107
- Bovins	100	100	101	102	102
- Porcins	111	110	111	114	112
- Ovins et Caprins	87	88	86	88	88
- Volailles	104	104	104	104	104
Produits laitiers	101	102	102	102	103
- Poudre de Lait entier	203	203	218	198	192
- Poudre de Lait écrémé	159	202	208	209	180
- Beurre	104	107	108	109	109
- Fromages	108	108	107	107	108

Source : Commission européenne, DG Agriculture et développement rural
 Short-term outlook for EU agricultural markets in 2017 and 2018

* UE à 27 États membres

(1) Sucre quota + remise sur le marché communautaire de sucre hors-quota.

(2) Rapport entre la production totale et l'utilisation intérieure.

(3) Y compris animaux vivants en équivalent poids carcasse.

TABLEAU 4
Monde : évolution des échanges (1) de produits agricoles et alimentaires (2)
 (en milliards d'US dollars)

Total Monde					
	2011	2012	2013	2014	2015
	1 661,796	1 651,285	1 737,207	1 765,405	1 568,337

Exportations					
États-Unis	168,272	172,112	175,677	182,235	163,244
UE à 28 États membres (3)	157,460	162,030	175,765	177,781	157,728
Brésil	86,443	86,435	90,664	87,890	79,988
Chine (hors Hongkong)	64,613	66,169	70,153	74,472	72,753
Canada	60,144	62,868	65,679	68,105	63,362
Indonésie	48,143	45,023	42,628	44,087	39,487
Inde	34,491	41,890	44,685	43,466	34,643
Thaïlande	47,601	42,030	40,357	39,742	36,458
Australie	37,399	38,405	37,596	38,632	35,939
Argentine	45,262	43,151	41,994	37,890	34,558

Importations					
UE à 28 États membres (3)	186,389	173,525	178,541	182,833	165,856
Chine (hors Hongkong)	144,724	156,823	165,459	170,083	159,755
États-Unis	137,157	141,849	146,482	156,885	148,920
Japon	95,981	93,724	85,994	81,868	74,089
Russie	43,256	42,037	44,726	41,216	27,630
Canada	36,447	37,907	38,781	40,134	38,216
Corée du Sud	34,681	33,076	33,386	35,001	33,046
Mexique	29,235	27,076	29,202	30,027	27,655
Hongkong	24,231	25,003	27,816	29,195	27,465
Inde	22,551	25,668	24,417	27,314	27,718

Source : OMC – Examen statistique du commerce mondial 2016

- (1) Échanges = exportations mondiales totales, échanges entre les membres des zones de libre-échange, des unions douanières, des groupements géographiques et autres groupements de pays inclus.
- (2) Les produits agricoles regroupent les produits alimentaires (animaux vivants ; boissons ; tabacs ; huiles, graisses et cires d'origines animales et végétales ; graines et fruits oléagineux), ainsi que les matières premières (cuirs, peaux et pelleteries bruts ; caoutchouc brut ; liège et bois ; pâte à papier et déchets de papier ; fibres textiles et leurs déchets ; matières brutes d'origines animales ou végétales).
- (3) Hors échanges intra-communautaires. Au sein de l'Union européenne à 28 États-membres, les échanges ont atteint 470 milliards en 2011, 452 milliards en 2012, 487 milliards en 2013, 493 milliards en 2014 et 585 milliards en 2015.

TABLEAU 5
Union européenne : évolution de la balance commerciale agricole et agro-alimentaire
 (en millions d'euros)

	Importations			Exportations			Solde		
	2014	2015	2016	2014	2015	2016	2014	2015	2016
Animaux vivants	221	278	279	1 925	2 404	2 630	1 704	2 126	2 351
Viandes et abats comestibles	3 891	4 229	3 934	8 016	8 470	10 172	4 125	4 241	6 238
Lait, produits laitiers, œufs, miel	1 127	1 138	1 076	10 813	10 087	9 774	9 686	8 949	8 698
Autres produits d'origine animale	1 311	1 287	1 184	919	941	933	-392	-346	-251
Plantes vivantes et floriculture	1 614	1 699	1 695	1 980	2 085	2 142	366	386	447
Légumes et tubercules	3 911	4 302	4 621	2 838	2 898	3 157	-1 073	-1 404	-1 464
Fruits	16 170	19 357	19 536	3 843	3 536	3 498	-12 327	-15 821	-16 038
Café, thé, épices, etc.	9 558	11 029	10 621	1 805	1 966	2 012	-7 753	-9 063	-8 609
Céréales	5 226	5 188	4 674	8 268	9 497	7 612	3 042	4 309	2 938
Produits de la minoterie, malt, amidons et féculés	169	198	205	2 534	2 678	2 767	2 365	2 480	2 562
Graines et fruits oléagineux	9 689	9 791	10 131	2 710	2 777	3 075	-6 979	-7 014	-7 056
Gommes, résines, etc.	831	955	928	934	1 116	1 157	103	161	229
Matières à tresser, etc.	229	230	197	13	14	15	-216	-216	-182
Graisses et huiles animales ou végétales	8 288	8 890	9 004	4 442	4 834	5 326	-3 846	-4 056	-3 678
Préparations de viande	1 468	1 588	1 482	889	859	835	-579	-729	-647
Sucres et sucreries	2 374	2 075	2 230	2 172	2 212	2 407	-202	137	177
Cacao et préparations	5 659	6 967	7 766	4 679	4 979	5 148	-980	-1 988	-2 618
Préparations à base de céréales, farines ou amidon	1 285	1 491	1 513	10 050	10 675	11 086	8 765	9 184	9 573
Préparations de légumes et de fruits	5 339	6 206	5 780	4 620	4 890	5 169	-719	-1 316	-611
Préparations alimentaires diverses	2 769	3 042	3 129	7 611	7 800	8 209	4 842	4 758	5 080
Boissons, liquides alcooliques	5 361	5 888	5 911	25 138	27 462	27 915	19 777	21 574	22 004
Résidus et déchets des industries alimentaires	10 356	10 391	9 225	3 994	4 340	4 493	-6 362	-6 051	-4 732
Tabacs	2 668	2 969	2 647	5 268	5 463	5 675	2 600	2 494	3 028
Autres produits agricoles (1)	4 707	4 612	4 475	6 394	7 065	5 932	1 687	2 453	1 457
TOTAL PRODUITS AGRICOLES	104 220	113 801	112 245	121 855	129 048	131 139	17 635	15 247	18 894

Source : Directorate-General for Agriculture and Rural Development
 Agri-food Trade Statistical Factsheet (mise à jour : 13 février 2017)

(1) Autres produits inclus dans l'Uruguay round

TABLEAU 6
France : évolution de la balance commerciale agricole et agro-alimentaire
 (en milliards d'euros)

	2011	2012	2013	2014	2015	2016
Exportations totales	56,3	57,8	59,5	57,2	59,5	58,7
<i>dont : - UE à 28 États-membres*</i>	37,4	38,2	38,8	37,2	37,5	37,1
Soldes de produits les plus excédentaires						
Boissons (1)	9,732	10,899	10,689	10,471	11,463	11,416
Céréales	7,026	6,259	7,407	5,882	6,365	5,080
Produits laitiers	2,923	3,057	2,983	3,161	3,035	3,030
Animaux vivants	1,677	1,689	1,554	1,580	1,750	1,624
Sucres et sucreries	1,307	1,487	1,226	1,059	1,064	1,050
Préparations à base de céréales	0,498	0,589	0,645	0,667	0,576	0,541
Produits de la minoterie	0,763	0,730	0,776	0,656	0,576	0,559
Soldes de produits les plus déficitaires						
Importations totales	44,6	46,1	48,2	48,1	50,2	52,5
<i>dont : - UE à 28 États-membres *</i>	32,0	33,2	34,6	34,3	35,4	36,3
Poissons et crustacés	-2,758	-2,570	-2,677	-2,783	-2,933	-1,106
Fruits	-1,825	-2,126	-2,503	-2,301	-2,884	-2,609
Préparations de légumes et de fruits	-1,571	-1,675	-1,633	-1,676	-1,768	-2,795
Café, thé, épices	-1,566	-1,649	-1,544	-1,562	-1,744	-0,921
Viandes et abats	-0,670	-0,975	-1,112	-1,346	-1,181	-0,857
Tabacs	-1,295	-1,354	-1,320	-1,313	-1,380	-1,552
Préparations de viandes, poissons ou crustacés	-0,730	-0,789	-0,940	-0,948	-0,882	
Cacao et ses préparations	-0,699	-0,540	-0,582	-0,787	-0,906	-0,835
Plantes, floriculture	-0,869	-0,861	-0,864	-0,845	-0,860	-0,763

Source : Business France d'après douanes françaises

* UE - à 27 États-membres pour les années 2011 à 2014.

(1) Le poste « Boissons » regroupe les vins et spiritueux, les bières, les eaux minérales, les sodas, les cidres, etc.

TABLEAU 7
Union européenne : valeur de la production agricole (1)
(en millions d'euros)

	Productions végétales		Productions animales		Total / Branche agricole (2)	
	2015	2016 (e)	2015	2016 (e)	2015	2016 (e)
UE - 28	214 098	214 098	164 365	164 365	414 044	400 723
Belgique	3 691	3 691	4 345	4 345	8 117	7 827
Bulgarie	2 626	2 626	1 041	1 041	4 033	3 763
Rép. tchèque	2 740	2 740	1 687	1 687	4 640	4 682
Danemark	3 726	3 726	5 768	5 768	10 264	9 733
Allemagne	24 585	24 585	24 145	24 145	51 239	51 225
Estonie	468	468	365	365	935	767
Irlande	1 737	1 737	5 306	5 306	7 391	7 372
Grèce	6 941	6 941	2 741	2 741	10 665	10 267
Espagne	27 552	27 552	16 265	16 265	45 491	46 807
France	42 445	42 445	25 936	25 936	75 167	70 187
Croatie	1 351	1 351	777	777	2 283	2 185
Italie	30 508	30 508	15 757	15 757	55 204	52 902
Chypre	299	299	362	362	693	714
Lettonie	787	787	456	456	1 402	1 344
Lituanie	1 802	1 802	862	862	2 972	2 790
Luxembourg	170	170	198	198	405	410
Hongrie	4 682	4 682	2 764	2 764	8 025	8 411
Malte	53	53	68	68	128	126
Pays-Bas	13 328	13 328	10 134	10 134	26 708	26 864
Autriche	2 824	2 824	3 234	3 234	6 772	6 830
Pologne	10 331	10 331	11 379	11 379	22 349	22 429
Portugal	3 955	3 955	2 809	2 809	7 080	6 815
Roumanie	9 802	9 802	4 020	4 020	15 465	15 171
Slovénie	718	718	525	525	1 264	1 187
Slovaquie	1 127	1 127	767	767	2 161	2 182
Finlande	1 391	1 391	2 266	2 266	4 299	4 222
Suède	2 764	2 764	2 662	2 662	6 129	5 908
Royaume-Uni	11 696	11 696	17 728	17 728	32 761	27 604

Source : EUROSTAT juin 2017 (<http://ec.europa.eu/eurostat/data/database>)

- (1) La production est évaluée en prix de base, c'est-à-dire le prix perçu par le producteur, déduction faite de tous les impôts sur les produits, mais y compris l'ensemble des subventions sur les produits.
- (2) La production de la branche d'activité agricole est constituée de la somme de la production des produits agricoles, des services agricoles et des biens et services produits dans le cadre des activités secondaires non agricoles non séparables.

TABLEAU 8
Population active, rurale et agricole dans le monde en 2015
 (en milliers de personnes)

	Population active totale (1)	Population rurale (2)	Part de l'emploi agricole dans l'emploi total (%)
	Banque Mondiale	FAO	Banque Mondiale
Monde	3 398 748	3 367 497	-
Union européenne à 28	247 234	129 546	4,5
dont : - Allemagne	42 938	20 392	1,4
- Espagne	23 083	9 638	4,1
- France	29 956	13 308	2,7
- Italie	25 352	18 976	3,8
- Pologne	18 368	15 083	11,5
- Roumanie	9 354	9 805	25,6
Turquie	29 254	20 402	20,4
Inde	500 844	862 451	-
Thaïlande	40 320	33 449	32,3
Chine	804 772	622 108	28,3
Japon	65 671	8 246	3,6
Asie du Sud-Est	-	331 452	-
dont : - Vietnam	55 262	62 015	43,6
- Indonésie	125 749	118 287	32,9
- Philippines	44 757	56 630	29,2
Canada	19 749	6 519	1,6
États-Unis	161 563	59 767	1,6
Amérique du Sud	-	69 442	-
dont : - Argentine	19 805	3 477	10,3
- Colombie	25 038	11 671	15,8
- Brésil	106 393	29 149	10,3
Afrique de l'Est	-	293 719	-
dont : - Éthiopie	48 520	79 676	-
- Kenya	18 410	34 770	-
Afrique de l'Ouest	-	192 158	-
dont : - Mali	6 065	9 769	-
- Nigeria	57 140	95 843	-
Afrique centrale	-	80 232	-
dont : - Cameroun	9 977	10 672	-
Afrique australe	-	23 532	-
dont : - Afrique du Sud	20 643	18 829	5,6
- Madagascar	12 211	15 728	74,5
Afrique du Nord	-	104 996	-
dont : - Maroc	12 463	13 576	-
- Égypte	30 993	48 168	25,8
Australie	12 514	2 530	2,7
Russie	76 150	36 935	6,7
Kazakhstan	9 156	7 841	18,0
Ukraine	22 691	13 530	15,3

Source : FAOSTAT, ONU, BANQUE MONDIALE

- (1) La population économiquement active (ou main-d'œuvre) rassemble l'ensemble des personnes occupées ou non : employeurs, travailleurs indépendants, salariés etc.
- (2) La FAO détermine la population rurale en soustrayant la population urbaine (définie nationalement) de la population totale

TABLEAU 9
Union européenne :
évolution du nombre d'exploitations et de la surface agricole utilisée (SAU)

	Nombre d'exploitations (en milliers)				SAU totale en 2013 (en 1 000 ha)	SAU occupée en 2013 par les exploitations de 50 ha et + (en 1 000 ha)
	2007	2010	2013	2013 Nombre d'exploitations de 50 ha ou +		
UE à 28 États-membres	13 808,5	12 248,0	10 841,0	725,4	174 614	118 230
- Belgique	48,0	42,9	37,8	8,7	1 307,9	770
- Bulgarie	493,1	370,5	254,4	9,1	4 650,9	4 094
- République tchèque	39,4	22,9	26,3	7,1	3 491,5	3 237
- Danemark	44,6	42,1	38,8	13,3	2 619,3	2 195
- Allemagne	370,5	299,1	285,0	85,4	16 699,6	13 064
- Estonie	23,3	19,6	19,2	2,9	957,5	785
- Irlande	128,2	139,9	139,6	25,1	4 959,5	2 517
- Grèce	860,2	723,1	709,5	6,9	4 856,8	2 039
- Espagne	1 043,9	989,8	965,0	101,8	23 300,2	16 440
- France	527,4	516,1	472,2	190,9	27 739,4	23 921
- Croatie	181,3	233,3	157,5	4,0	1 571,2	808
- Italie	1 679,4	1 620,9	1 010,3	45,3	12 098,9	5 321
- Chypre	40,1	38,9	35,4	0,3	109,3	33
- Lettonie	107,8	83,4	81,8	5,6	1 877,7	1 183
- Lituanie	230,3	199,9	171,8	9,8	2 861,3	1 688
- Luxembourg	2,3	2,2	2,1	1,1	131,0	115
- Hongrie	626,3	576,8	491,3	14,2	4 656,5	3 459
- Malte	11,0	12,5	9,4	-	10,9	0
- Pays-Bas	76,7	72,3	67,5	11,7	1 847,6	990
- Autriche	165,4	150,2	140,4	11,3	2 726,9	1 034
- Pologne	2 391,0	1 506,6	1 429,0	31,5	14 409,9	4 437
- Portugal	275,1	305,3	264,4	10,7	3 641,6	2 430
- Roumanie	3 931,4	3 859,0	3 629,7	20,3	13 055,9	6 807
- Slovénie	75,3	74,7	72,4	0,5	485,8	62
- Slovaquie	69,0	24,5	23,6	3,1	1 901,6	1 775
- Finlande	68,2	63,9	54,4	15,2	2 282,4	1 437
- Suède	72,6	71,1	67,2	16,2	3 035,9	2 257
- Royaume-Uni	226,7	186,8	185,2	73,5	17 327,0	15 332

 Source : EUROSTAT juin 2016 – <http://ec.europa.eu/eurostat/data/database>

TABLEAU 10
Évolution de l'utilisation des terres agricoles dans le monde (1)
 (en millions d'hectares)

	Terres arables (2)			Cultures permanentes (3)			Prairies & Pâturages permanents (4)		
	1990	2007	2014	1990	2007	2014	1990	2007	2014
Total Monde	1 408,952	1 393,260	1 417,152	119,435	152,509	164,650	3 303,385	3 377,154	3 315,542
UE à 28 États-membres	2007	2014	2007	2014	2007	2014	2007	2014	
dont : - Allemagne	11,877	11,871	0,198	0,203	4,875	4,651			
- Espagne	12,586	9,390	4,810	4,910	10,608	9,390			
- France	18,286	18,333	1,072	0,995	9,847	9,438			
- Pologne	11,823	10,928	0,375	0,376	3,271	3,120			
- Roumanie	8,675	8,778	0,461	0,425	4,494	4,627			
- Royaume-Uni	6,085	6,234	0,046	0,045	11,516	10,954			
Turquie	22,979	20,706	2,909	3,228	14,617	14,617			
Canada	44,683	46,015	5,306	4,641	15,293	14,600			
États-Unis	161,880	154,605	2,600	2,600	248,377	251,000			
Amérique du Sud	125,710	142,232	13,775	13,840	462,281	464,378			
dont : - Argentine	36,433	39,200	1,000	1,000	106,600	108,500			
- Brésil	68,388	80,017	7,250	6,572	196,000	196,000			
Afrique	219,739	234,056	31,664	34,012	904,122	861,012			
dont : - Afrique centrale	23,247	25,904	2,751	3,201	137,170	137,170			
- Afrique de l'Est	57,564	66,395	7,228	7,908	238,312	264,159			
- Afrique de l'Ouest	81,012	84,894	15,827	16,123	183,821	183,795			
- Afrique Sud	14,085	14,146	0,390	0,444	150,560	150,560			
Australie	44,140	46,957	0,390	0,350	380,919	358,962			
Chine	109,085	106,298	12,481	16,226	392,834	392,834			
Inde	158,022	156,360	11,180	13,000	10,418	10,240			
Russie	121,574	123,121	1,794	1,600	92,095	93,000			
Kazakhstan	28,641	29,395	0,114	0,132	182,680	187,465			
Ukraine	32,434	32,531	0,899	0,893	7,933	7,848			

Source : FAOSTAT (juin 2017)

- (1) Selon la nomenclature FAO, la superficie agricole est la somme des terres arables, des cultures permanentes et des prairies et pâturages permanents.
- (2) Les terres arables sont affectées à des cultures temporaires, des prairies temporaires à faucher ou à pâturer, des cultures maraîchères et des jachères temporaires (moins de cinq ans).
- (3) Les cultures permanentes sont semées ou plantées une fois, puis occupent le terrain pendant quelques années et ne doivent pas être replantées après chaque récolte annuelle (arbustes floraux, arbres fruitiers, vignes, café, cacao, ...).
- (4) Les prairies et pâturages permanents sont des terres recouvertes durant au moins cinq ans de plantes fourragères herbacées, cultivées ou à l'état naturel.

TABLEAU 11
Engrais : évolution de la consommation depuis 2006
(en tonnes d'éléments fertilisants)

	Engrais azotés		Engrais phosphatés		Engrais potassiques	
	2007	2014	2007	2014	2007	2014
Total Monde	96 083 315	108 937 126	41 676 049	46 698 271	33 451 729	37 654 806
UE - 28 États-membres (1)	11 200 141	11 937 345	3 454 364	2 482 214	3 738 008	2 898 697
dont : - Allemagne	1 807 176	1 822 800	316 692	301 200	511 303	459 900
- Espagne	985 857	1 101 895	554 382	398 580	444 853	357 875
- France	2 402 000	2 200 034	632 000	187 565	794 000	389 167
- Pologne	1 142 300	1 631 990	462 300	352 096	537 400	547 349
- Roumanie	265 487	303 562	103 324	118 574	18 405	30 103
- Royaume-Uni	1 006 000	1 049 000	215 000	196 000	325 000	272 000
Turquie	1 357 105	1 492 492	517 749	570 028	110 739	117 167
Canada	2 068 032	2 834 601	743 994	900 700	253 413	380 000
États-Unis	11 585 100	12 428 482	3 970 600	4 251 181	4 399 100	4 594 368
Argentine	981 351	780 262	766 161	595 030	47 058	34 098
Brésil	2 948 784	3 871 997	4 049 235	4 751 993	4 297 609	5 394 660
Afrique	2 788 844	3 912 781	1 097 256	1 494 573	556 832	609 872
dont : - Afrique centrale	31 780	58 230	10 151	21 806	28 097	35 297
- Afrique de l'Est	457 138	767 929	309 212	307 691	97 756	86 417
- Afrique de l'Ouest	247 579	584 731	178 094	177 672	138 345	180 253
- Afrique australe	440 817	459 557	192 802	194 256	137 227	128 719
Australie	848 800	1 404 600	990 300	908 280	227 300	231 525
Chine	28 116 795	31 074 613	12 841 482	15 562 987	10 413 852	13 519 117
Inde	14 417 665	16 934 923	5 518 072	6 367 271	2 635 371	2 516 681
Russie	1 043 750	1 194 490	408 890	466 000	280 170	273 790
Kazakhstan	37 500	63 242	20 500	25 000	900	11 522
Ukraine	578 160	1 019 710	168 810	240 550	149 470	208 750

Source : FAOSTAT (juin 2017)

(1) Entre 2007 et 2014, trois nouveaux membres ont adhéré à l'UE : la Roumanie, la Bulgarie et la Croatie

TABLEAU 12
Union européenne : principales productions agricoles en 2016 (1)
 (en millions de tonnes)

Produits	UE à 28 États-membres	Belgique	Bulgarie	Rép. tchèque	Danemark	Allemagne	Estonie	Irlande	Grèce	Espagne	France	Croatie	Italie
Céréales (hors riz)	252,18	2,37	8,88	8,60	9,13	-	0,93	2,31	3,21	23,41	54,31	3,46	16,56
dont : - blé tendre	142,37	1,43	5,80	5,45	4,20	24,59	0,46	0,65	1,15	7,94	29,48	0,93	8,04
- blé dur	9,52	0,00	0,05	0,00	0,00	0,13	0,00	0,00	0,79	1,03	1,64	0,01	5,05
- orge	60,23	0,34	0,71	1,85	3,95	10,83	0,36	1,48	0,36	9,29	10,14	0,26	0,94
- maïs	60,61	0,53	2,22	0,85	0,04	3,66	0,00	0,00	1,55	3,98	12,19	2,10	6,84
Pommes de terre	41,74	3,37	0,13	0,70	1,95	10,18	0,06	0,35	0,55	2,24	1,86	0,19	1,40
Légumes (2)	55,50	2,06	0,68	0,23	0,32	3,82	0,04	0,13	2,78	15,38	5,41	0,18	11,14
Fruits de table	22,64	0,58	0,20	0,15	0,05	1,19	0,00	0,02	1,60	4,34	3,00	0,07	7,91
Lait de vache (3)	152,41	3,88	0,53	2,79	5,28	31,97	0,71	6,85	0,62	6,86	24,74	0,49	10,77
Sucre	71,93	4,00	0,00	4,12	1,70	-	0,00	0,00	0,27	3,15	33,79	1,10	2,18
Vin (4)	158,30	0,01	0,88	0,54	-	9,29	-	0,00	2,80	45,02	47,42	0,84	42,09
Colza et navette	17,48	0,04	0,51	1,36	0,51	4,62	0,10	0,03	0,00	0,23	4,30	0,12	0,03
Tournesol	8,58	0,00	1,80	0,04	0,00	0,04	0,00	0,00	0,23	0,71	1,19	0,12	0,27
Viandes													
- Viande bovine	7,80	0,28	0,01	0,07	0,13	1,15	0,01	0,59	0,04	0,64	1,46	0,04	0,81
- Viande de volaille	23,22	1,06	0,07	0,22	1,57	5,58	0,04	0,28	0,09	4,06	1,99	0,08	1,54
- Viande porcine	13,09	0,46	0,11	0,16	0,14	1,53	-	0,15	0,21	1,52	1,67	0,06	1,37

(1) Sauf indications différentes.

(2) Légumes frais (y compris melons et pastèques) et fraises.

(3) En 2015

(4) En millions d'hectolitres.

Union européenne : principales productions agricoles en 2016 (1)
(en millions de tonnes) (suite)

Chypre	Lettonie	Lituanie	Luxembourg	Hongrie	Malte	Pays-Bas	Autriche	Pologne	Portugal	Roumanie	Slovénie	Slovaquie	Finlande	Suède	Royaume-Uni
0,03	2,70	5,07	0,14	16,72	0,00	1,37	5,69	30,11	0,98	19,89	0,64	4,75	3,52	5,46	21,97
0,02	2,06	3,80	0,07	5,59	0,00	1,02	1,98	11,05	0,10	8,38	0,16	-	0,81	2,83	14,38
0,02	0,00	0,00	0,00	0,15	0,00	0,00	0,12	0,00	0,01	0,02	-	0,23	0,00	0,00	0,00
0,01	0,28	0,54	0,03	1,61	0,00	0,23	0,86	3,60	0,06	1,93	0,09	0,60	1,56	1,53	6,66
0,00	0,00	0,08	0,00	8,81	0,00	0,10	2,18	4,17	0,71	8,90	0,35	1,57	0,00	0,01	0,02
0,08	0,20	0,33	0,02	0,40	0,01	6,70	0,77	-	0,46	2,69	0,08	0,18	0,59	0,86	5,37
0,12	0,08	0,20	0,00	1,61	0,06	4,89	0,63	-	2,53	2,31	0,11	0,12	0,28	0,39	-
0,02	0,01	0,07	0,00	0,74	0,00	0,73	0,15	-	0,52	1,16	0,06	0,02	0,00	0,03	-
0,20	0,81	1,41	0,36	1,55	0,04	14,32	3,09	11,13	1,84	0,95	0,57	0,82	2,39	2,86	14,54
0,00	0,00	0,93	0,00	1,08	0,00	5,49	3,53	-	0,01	0,97	0,00	1,51	0,43	1,99	5,69
0,09	-	0,00	0,13	-	0,02	-	2,00	-	6,21	-	0,66	0,29	-	-	0,03
0,00	0,28	0,39	0,01	0,88	0,00	0,01	0,14	-	0,00	1,34	0,01	0,43	0,09	0,27	1,78
0,00	0,00	0,00	0,00	1,89	0,00	0,00	0,06	-	0,02	1,95	0,00	0,25	0,00	0,00	0,00
0,01	0,02	0,04	0,01	0,03	0,00	0,42	0,23	0,50	0,09	0,06	0,04	0,01	0,09	0,13	0,91
0,04	0,03	0,06	0,01	0,43	0,00	1,45	0,51	1,96	0,38	0,34	0,02	0,05	0,19	0,23	0,92
0,02	0,03	0,10	0,00	0,51	0,00	-	-	2,27	0,33	0,39	0,06	-	0,13	0,15	1,71

Sources : EUROSTAT, juillet 2016
<http://ec.europa.eu/eurostat/fr/data/database>
http://ec.europa.eu/agriculture/sugar/balance-sheets/balance-sheet_en.pdf

TABLEAU 13
Blés : évolution des surfaces, du rendement, de la production
et des échanges mondiaux (1)

	2009 / 2010	2010 / 2011	2011 / 2012	2012 / 2013	2013 / 2014	2014 / 2015	2015 / 2016 (est)	2016 / 2017 (prév)
Surfaces mondiales (Mha)	222,7	217,9	220,6	214,8	219,0	223,0	225,1	222,4
dont : - Inde	27,8	28,5	29,4	29,7	29,6	31,5	31,5	30,2
- UE (3)	25,5	25,9	26,0	25,3	25,5	26,5	26,9	27,2
- Chine	23,6	24,3	24,3	24,3	24,1	24,1	24,1	24,2
- Russie	27,7	21,8	24,9	21,3	23,4	23,9	25,6	27,0
- États-Unis	20,2	19,3	18,5	19,8	18,3	18,8	19,1	17,8
- Australie	13,9	13,5	13,9	13,0	12,6	13,8	12,8	12,9
- Kazakhstan	14,0	14,3	13,8	12,4	13,0	12,8	11,6	12,4
- Canada	9,6	8,3	8,6	9,5	10,4	9,5	9,6	8,9
- Pakistan	9,0	9,0	8,9	8,7	8,6	9,1	9,2	9,2
- Turquie	7,8	8,0	7,7	7,8	7,7	7,7	7,9	7,8
- Iran	6,3	7,0	6,8	7,0	6,4	6,8	6,8	6,8
- Ukraine	6,8	6,3	6,7	5,6	6,6	6,0	7,1	6,5
- Argentine	3,3	4,5	4,6	3,2	3,7	5,3	4,0	5,2
- Brésil	2,4	2,2	2,2	1,9	2,2	2,7	2,5	2,1
- Égypte	1,3	1,3	1,3	1,4	1,4	1,4	1,3	1,3
- Mexique	0,9	0,7	0,7	0,6	0,6	0,7	0,8	0,7
Rendement mondial (T / ha)	3,0	3,0	3,2	3,1	3,3	3,2	3,3	3,4
dont : - Égypte	6,4	6,0	6,6	6,3	6,4	6,1	6,4	6,4
- UE (3)	5,4	5,3	5,3	5,2	5,6	5,9	6,0	5,4
- Mexique	4,9	5,4	5,5	5,6	5,3	5,3	4,6	5,4
- Chine	4,9	4,7	4,8	5,0	5,1	5,2	5,4	5,3
- Ukraine	3,1	2,7	3,4	2,8	3,4	4,0	3,8	4,2
- Canada	2,8	2,8	3,0	2,9	3,6	3,1	2,9	3,6
- Inde	2,9	2,8	3,0	3,2	3,2	3,0	2,8	2,9
- États-Unis	3,0	3,1	2,9	3,1	3,2	2,9	2,9	3,5
- Pakistan	2,7	2,6	2,7	2,7	2,8	2,8	2,7	2,8
- Argentine	2,8	3,5	3,1	2,5	2,5	2,6	2,9	3,3
- Russie	2,2	1,9	2,3	1,8	2,2	2,5	2,4	2,7
- Brésil	2,1	2,7	2,7	2,3	2,5	2,2	2,3	3,2
- Turquie	2,4	2,2	2,4	2,2	2,4	2,0	2,5	2,2
- Iran	1,9	2,1	2,0	2,0	2,3	1,9	2,2	2,3
- Australie	1,6	2,0	2,2	1,8	2,0	1,7	1,9	2,7
- Kazakhstan	1,2	0,7	1,6	0,8	1,1	1,0	1,2	1,2
Production mondiale (Mt)	679,0	652,9	695,4	655,5	717,1	730,3	737,7	754,5
dont : - UE (2) (3)	138,3	136,8	137,4	131,6	143,2	156,1	159,6	144,7
- Chine	115,1	115,2	117,4	120,8	121,9	126,2	130,2	128,9
- Inde	80,7	80,8	86,9	94,9	93,5	95,9	86,5	86,0
- Russie	61,7	41,5	56,2	37,7	52,1	59,1	61,0	72,5
- États-Unis	60,4	60,1	54,4	61,8	58,1	55,1	56,1	62,9
- Canada	26,8	23,3	25,3	27,2	37,5	29,4	27,6	31,7
- Ukraine	20,9	16,8	22,3	15,8	22,3	24,7	27,3	26,8
- Pakistan	24,0	23,9	24,2	23,3	24,2	26,0	25,1	25,6
- Australie	21,8	27,4	29,9	22,9	25,3	23,7	24,2	35,0
- Turquie	18,5	17,5	18,8	17,5	22,1	19,0	22,6	20,6
- Iran	12,0	15,0	13,5	14,0	14,5	13,0	15,0	15,5
- Kazakhstan	16,5	9,6	22,7	9,8	13,9	13,0	13,8	15,0
- Argentine	9,0	15,9	14,5	8,0	9,2	13,9	11,3	17,6
- Égypte	8,5	7,5	8,4	8,5	8,7	8,5	8,5	8,6
- Maroc	6,4	4,9	5,8	3,9	7,0	5,1	8,0	2,7
- Brésil	5,0	5,9	5,8	4,4	5,5	6,0	5,5	6,7

Blés : évolution des surfaces, du rendement, de la production et des échanges mondiaux (1) (suite)

	2009 / 2010	2010 / 2011	2011 / 2012	2012 / 2013	2013 / 2014	2014 / 2015	2015 / 2016 (est)	2016 / 2017 (prév)
Exportations mondiales (Mt) (4)	128,7	126,1	146,5	141,9	156,5	153,3	166,2	172,8
dont : - UE (2) (3)	20,8	22,1	15,6	21,7	31,0	34,4	35,1	28,2
- Russie	18,8	4,0	21,6	11,2	18,5	22,2	25,5	27,5
- Canada	18,3	16,3	18,2	18,7	22,9	24,9	21,7	19,9
- États-Unis	24,2	35,7	27,9	27,5	31,3	22,6	21,1	28,2
- Ukraine	9,3	4,3	5,4	7,1	9,5	11,2	17,4	18,0
- Australie	13,7	18,5	23,1	21,3	18,4	16,6	16,2	24,1
- Argentine	5,2	7,6	11,3	7,1	1,5	4,1	9,5	11,5
- Kazakhstan	8,0	5,6	11,1	7,2	8,4	5,9	7,4	7,3
- Turquie	4,0	2,4	3,1	2,8	3,4	3,3	6,2	6,7
- Mexique	0,9	0,8	1,0	0,9	1,3	1,1	1,6	1,4
- Brésil	1,2	2,6	1,7	1,7	0,1	1,7	1,1	0,7
- Inde	0,1	0,1	1,7	8,6	5,3	1,6	0,9	0,4
- Pakistan	0,3	1,3	0,5	1,1	0,7	0,7	0,6	0,7
- Chine	0,4	0,4	0,4	0,4	0,3	0,2	0,9	0,9
Importations mondiales (Mt) (4) (5)	130,9	128,6	150,0	144,7	156,5	153,3	166,2	172,8
dont : - Égypte	10,2	10,4	11,6	8,2	10,1	11,1	12,2	11,4
- Indonésie	5,4	6,6	6,5	7,2	7,5	7,3	10,2	9,1
- Algérie	5,1	6,4	6,3	6,5	7,4	7,3	8,2	8,0
- UE (2) (3)	5,1	4,7	7,2	5,3	4,1	6,2	7,6	5,8
- Brésil	6,7	6,6	6,8	7,7	7,0	5,7	6,7	7,1
- Japon	5,5	6,0	5,8	6,3	5,9	5,6	5,9	6,1
- Philippines	3,0	3,2	4,0	3,6	3,5	5,0	5,0	5,5
- Thaïlande	1,6	1,9	2,6	1,8	1,7	3,5	5,0	3,6
- Mexique	3,1	3,4	5,0	3,8	4,7	4,6	4,7	5,1
- Turquie	3,3	3,5	4,3	3,3	4,2	5,8	4,5	5,0
- Maroc	2,3	3,9	3,0	3,9	3,9	4,0	4,5	5,5
- Corée du Sud	4,4	4,9	5,1	5,2	4,1	4,0	4,6	4,7
- Bangladesh	3,5	3,4	1,9	2,7	3,4	3,6	4,7	6,0
- Nigeria	4,0	4,0	3,9	4,2	4,6	4,3	4,4	4,5
- Iran	3,0	0,1	2,5	5,4	6,5	5,0	3,2	1,1
- Yémen	2,7	2,6	2,6	3,2	3,4	3,2	3,3	3,2
- États-Unis	2,3	2,1	2,5	3,0	4,2	3,4	3,1	3,2
- Chine	1,4	1,0	3,0	3,3	6,7	2,1	3,5	4,2
- Éthiopie	1,2	0,3	1,4	1,2	0,6	0,9	2,3	1,8
- Arabie saoudite	1,8	1,7	2,9	2,1	3,5	3,6	2,9	3,7
- Vietnam	1,9	2,6	2,7	1,6	2,0	2,3	3,1	5,0
- Ouzbékistan	1,7	1,6	2,7	1,9	2,2	2,2	2,6	2,7
- Soudan	1,8	1,6	2,4	1,8	2,6	2,7	2,3	2,4
- Afrique du Sud	1,6	1,7	1,6	1,4	1,9	1,8	2,4	1,4
- Inde	0,3	0,1	0,0	0,1		0,3	0,4	6,3
Stocks de clôture (Mt)	197,9	193,4	192,1	170,9	188,0	203,0	225,4	241,6

Source : CIC

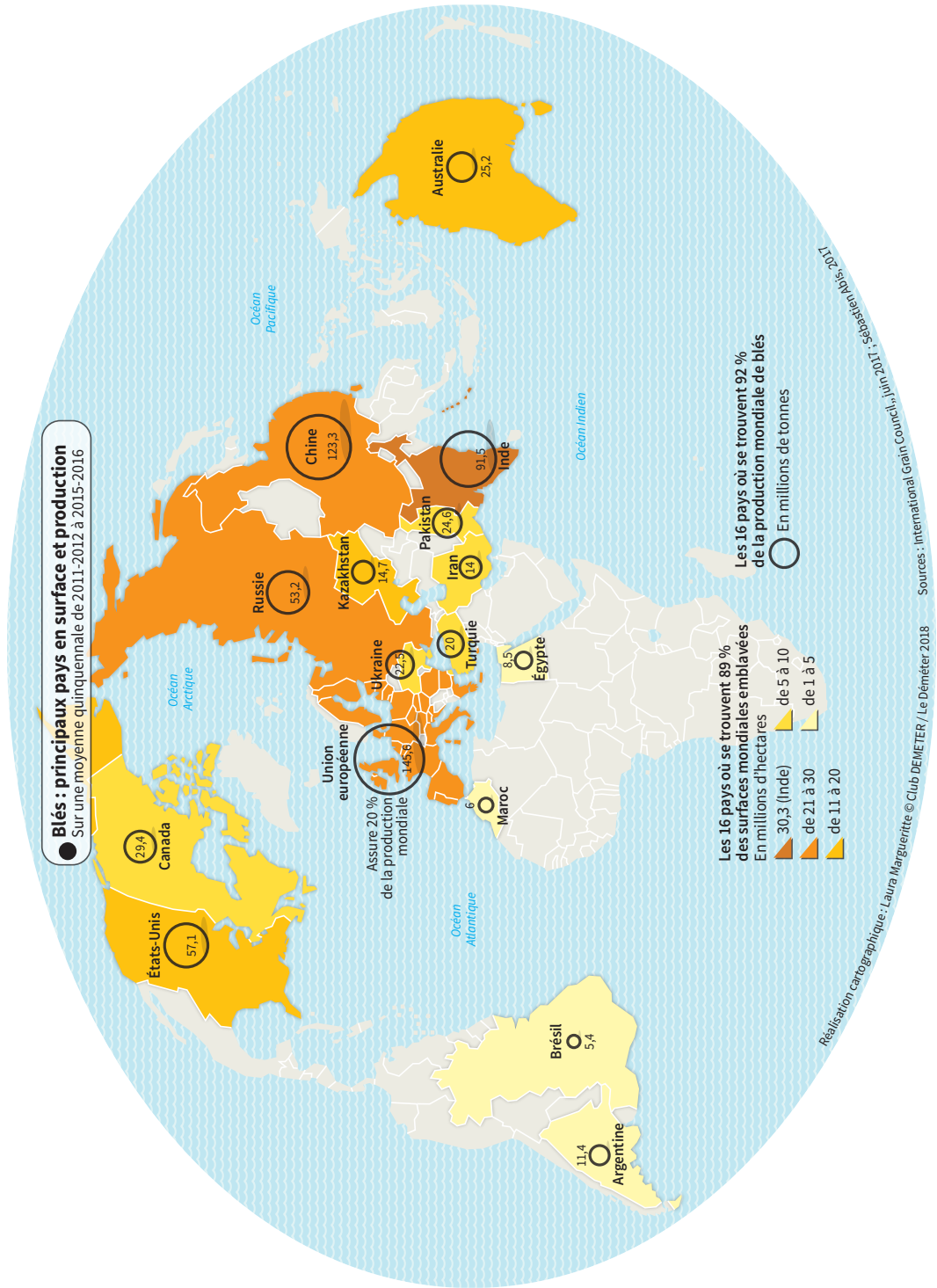
(1) Blé tendre et blé dur inclus.

(2) Échanges intra-communautaires et TPA exclus.

(3) UE à 27 États-membres jusqu'en 2012 / 2013, puis UE – 28.

(4) Blé tendre, blé dur et produits transformés – Commerce intra-CEI inclus.

(5) Hors exportations de farine (en équivalent blé) produite à partir de blé importé.



Chiffres clés de l'agriculture et des marchés alimentaires mondiaux

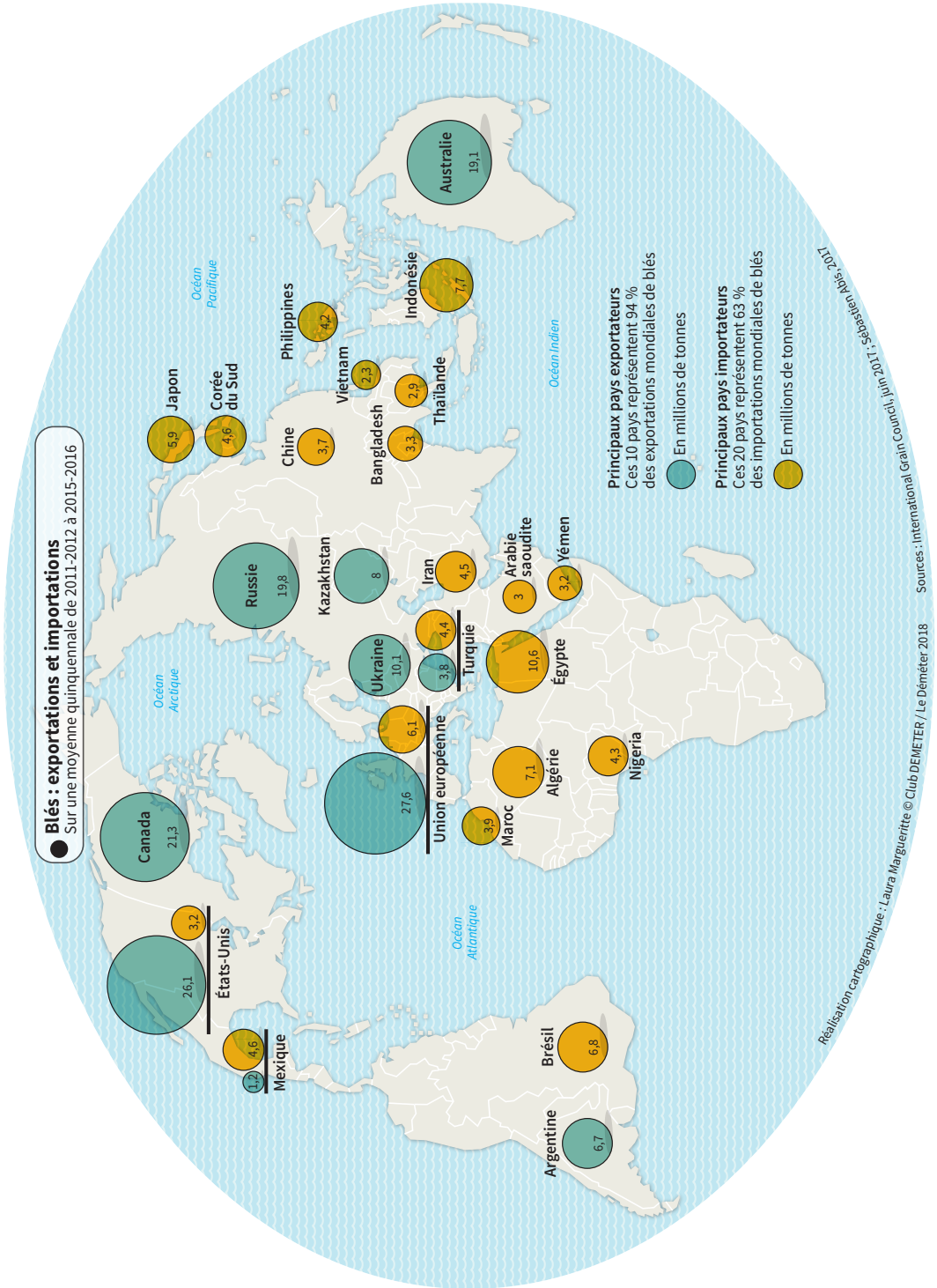


TABLEAU 14

Maïs : évolution des surfaces, du rendement, de la production et des échanges mondiaux

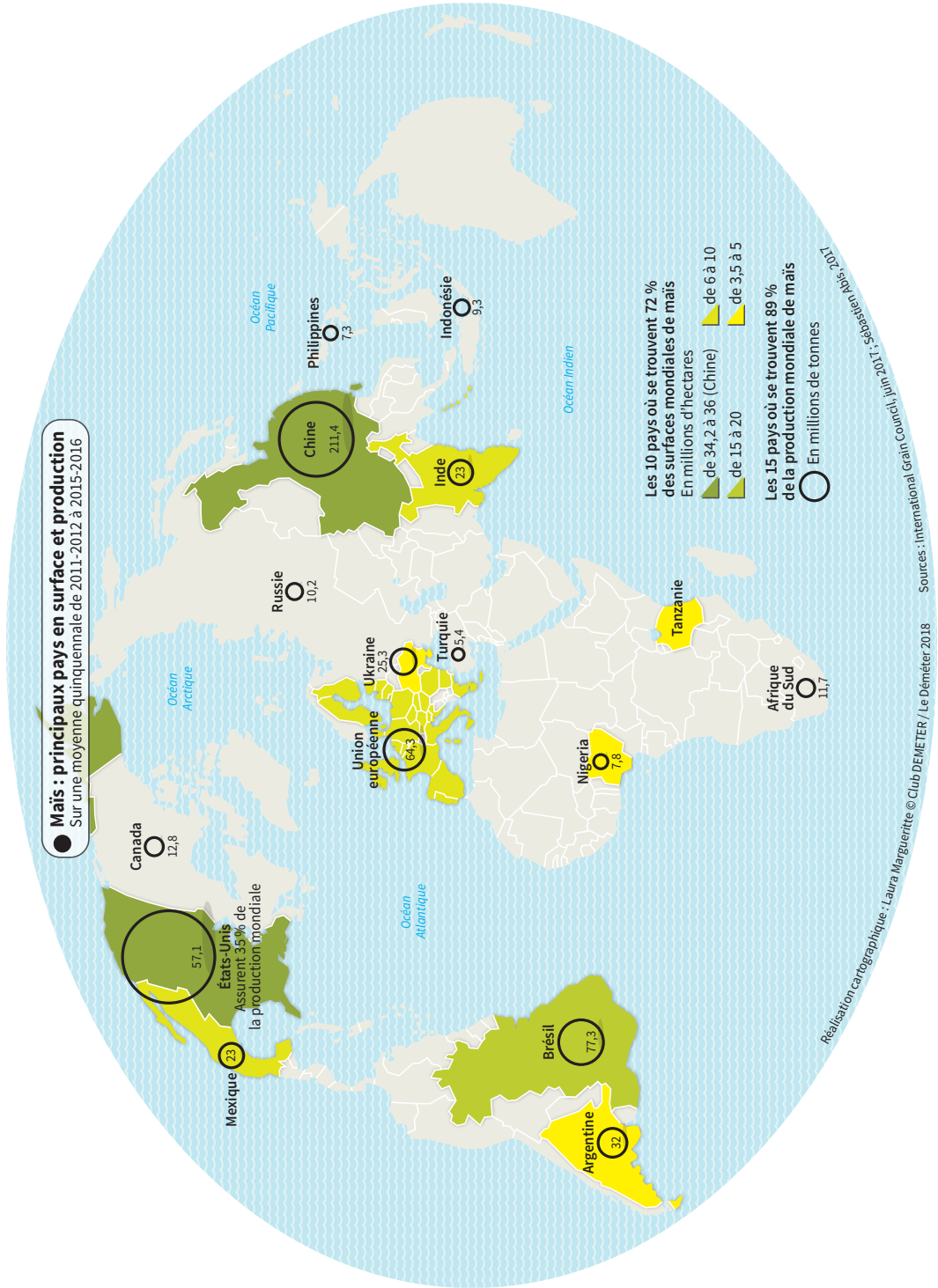
	2009 / 2010	2010 / 2011	2011 / 2012	2012 / 2013	2013 / 2014	2014 / 2015	2015 / 2016	2016 / 2017 (e)
Surfaces mondiales (Mha)	157,8	163,5	170,5	175,8	182,9	176,4	178,5	183,6
dont : - Chine	31,2	32,5	33,5	35,0	36,3	37,1	38,1	36,8
- États-Unis	32,2	33,0	34,0	35,4	35,5	33,6	32,7	35,1
- Brésil	13,0	13,8	15,2	15,8	15,7	15,0	16,0	17,5
- UE (1)	8,4	8,0	9,0	9,3	9,5	9,4	9,3	8,5
- Inde	8,3	8,6	8,8	8,7	9,5	9,0	8,8	9,6
- Mexique	6,3	7,0	6,0	6,8	7,1	7,2	7,2	7,5
- Argentine	2,9	3,7	5,0	4,7	4,8	5,0	3,5	4,9
- Ukraine	2,1	2,6	3,5	4,4	4,8	4,6	4,1	4,3
- Nigeria	4,9	5,0	5,2	4,2	4,3	4,2	3,8	4,0
- Indonésie	3,1	2,9	3,1	3,1	3,1	3,1	3,3	3,4
- Afrique du Sud	3,3	2,9	3,1	3,2	3,1	3,1	2,2	3,0
- Tanzanie	3,1	3,1	3,1	3,1	4,1	3,0	4,0	4,2
- Russie	1,4	1,4	1,6	1,9	2,3	2,7	2,7	2,8
- Canada	1,1	1,2	1,3	1,4	1,5	1,2	1,3	1,3
Rendement mondial (T / ha)	5,2	5,1	5,1	4,9	5,5	5,7	5,4	5,8
dont : - États-Unis	10,3	9,6	9,2	7,7	9,9	10,7	10,6	11,0
- Canada	8,4	9,8	8,9	9,2	9,6	9,4	10,3	10,0
- UE (1)	6,9	7,0	7,4	6,0	6,5	8,0	6,4	7,2
- Ukraine	5,0	4,5	6,4	4,8	6,4	6,2	5,7	6,6
- Argentine	7,8	6,4	4,2	6,8	6,8	6,0	8,3	8,4
- Chine	5,3	5,5	5,7	5,9	6,0	5,8	5,9	6,0
- Brésil	4,3	4,2	4,8	5,2	5,1	5,5	4,2	5,5
- Russie	2,9	2,2	4,3	4,2	5,0	4,2	4,9	5,5
- Afrique du Sud	4,2	3,9	3,9	3,8	4,8	3,4	3,7	5,5
- Mexique	3,2	3,0	2,9	3,1	3,3	3,4	3,6	3,7
- Indonésie	2,3	2,4	2,8	2,9	2,9	3,0	3,2	3,2
- Philippines	2,3	2,8	2,8	2,8	2,9	3,0	2,9	3,0
- Inde	2,0	2,5	2,5	2,6	2,5	2,4	2,6	2,7
- Nigeria	1,8	1,8	1,8	1,8	1,8	1,8	1,8	1,8
Production mondiale (Mt)	824.1	836.3	887.9	875.5	999.9	1021.1	977.1	1069.0
dont : - États-Unis	331.9	315.6	312.8	273.2	351.3	361.1	345.5	384.8
- Chine	164.0	177.2	192.8	205.6	218.5	215.6	224.6	219.6
- Brésil	56.0	57.4	73.0	81.5	80.1	84.7	67.0	93.9
- UE (1)	57.8	55.8	66.0	56.3	64.2	76.2	59.0	60.5
- Argentine	22.7	23.8	21.2	32.1	33.1	33.8	39.8	44.5
- Mexique	20.4	21.1	18.7	21.6	22.9	25.5	26.0	27.0
- Ukraine	10.5	11.9	22.8	20.9	30.9	28.5	23.3	28.0
- Inde	16.7	21.7	21.8	22.2	24.3	24.2	22.6	26.0
- Canada	9.6	12.0	11.4	13.1	14.2	11.5	13.6	13.2
- Russie	4.0	3.1	6.7	8.2	11.6	11.3	13.2	15.3
- Indonésie	6.9	6.8	8.7	9.0	9.1	9.0	10.5	10.9
- Philippines	6.2	7.3	7.1	7.3	7.5	7.7	7.0	8.1
- Nigeria	8.8	8.8	9.3	7.6	7.7	7.5	7.0	7.5
- Afrique du Sud	3.6	11.2	12.1	12.4	15.0	10.6	8.2	16.4
- Egypte	6.6	6.5	5.5	5.8	5.8	6.0	6.0	6.0
- Turquie	4.3	4.3	4.2	4.6	5.9	6.0	6.4	6.4
- Paraguay	3.1	3.1	2.0	3.0	3.2	3.1	3.2	3.3

Maïs : évolution des surfaces, du rendement, de la production et des échanges mondiaux
(suite)

	2009 / 2010	2010 / 2011	2011 / 2012	2012 / 2013	2013 / 2014	2014 / 2015	2015 / 2016	2016 / 2017 (e)
Exportations mondiales (Mt)	87.2	94.1	99.2	99.7	121.8	125.1	136.3	139.1
dont : - États-Unis	50.3	46.5	39.1	18.5	48.8	47.4	48.2	57.0
- Brésil	11.5	8.4	24.3	24.9	21.0	34.4	14.0	29.5
- Argentine	16.5	16.3	17.1	18.6	17.1	19.0	21.6	27.5
- Ukraine	5.0	5.0	15.1	12.6	19.9	18.9	16.7	20.0
- Russie	0.4	0.1	1.8	1.9	3.5	2.8	4.7	5.4
- Paraguay	1,4	1,4	1,9	2,5	2,9	2,5	3,3	3,4
- UE (1)	1.4	1.0	3.0	2.1	2.3	3.9	1.9	2.6
- Canada	0.1	1.8	0.5	1.8	2.0	0.4	1.7	1.4
- Afrique du Sud	2.1	2.4	1.8	2.1	2.0	0.7	1.0	2.0
- Inde	1.9	3.5	4.5	4.8	3.8	1.0	0.4	0.6
- Chine	0.1	0.1	0.2	0.1	0.2	0.2	0.1	0.2
Importations mondiales (Mt)	87.2	94.1	99.2	99.7	121.8	125.1	136.3	139.1
dont : - Japon	16.2	15.7	14.8	14.4	15.4	14.7	15.9	15.0
- UE (1)	2.9	7.5	6.3	11.4	15.8	9.4	13.7	13.0
- Mexique	8.3	8.3	11.2	5.6	11.0	11.3	14.1	14.5
- Corée du Sud	8.5	8.1	7.6	8.2	10.4	10.2	10.4	9.8
- Égypte	5.8	5.8	6.7	5.8	7.7	7.7	8.8	8.8
- Iran	3,9	3,3	3,7	4,0	4,8	6,5	5,7	8,0
- Colombie	3,4	3,6	3,2	3,3	4,3	4,2	4,6	4,7
- Taïwan	4,5	4,3	4,4	4,2	4,1	3,9	4,5	4,5
- Algérie	2,5	2,8	2,9	2,9	3,7	4,4	4,1	4,0
- Chine	1.3	1.0	5.3	2.7	3.3	5.5	3.5	1.8
- Malaisie	2,7	3,3	3,0	3,0	3,3	3,3	3,8	3,9
- Arabie saoudite	1.6	2.0	1.9	2.1	2.5	3.1	3.6	3.7
- Indonésie	1.3	2.5	1.5	2.2	3.5	3.4	1.8	0.7
- Pérou	1,8	2,0	1,8	1,9	2,2	2,8	2,8	2,9
- Venezuela	1,9	1,4	2,3	2,1	2,8	2,1	2,1	1,8
- Maroc	1,8	1,9	1,7	1,9	2,0	2,2	2,1	2,1
- Turquie	0.5	0.4	0.7	1.5	1.2	2.1	1.4	1.0
- Rép. Dominicaine	1,0	1,1	1,0	1,1	1,0	1,1	1,3	1,2
- Israël	0,9	1,2	1,1	1,3	1,5	1,3	1,2	1,1
- Tunisie	0,7	0,8	0,7	0,9	1,0	1,0	1,1	1,1
- Guatemala	0,6	0,7	0,7	0,7	0,8	0,8	1,0	1,0
- Canada	2.1	1.2	0.9	0.5	0.6	1.7	1.3	1.0
- Brésil	0.4	0.8	0.8	0.6	0.8	0.3	3.5	0.5
- États-Unis	0.2	0.7	0.8	4.1	0.9	0.8	1.7	1.4
- Cuba	0,8	0,8	0,8	0,8	0,9	0,9	0,9	0,9
Stocks de clôture (Mt)	142.0	127.8	131.3	134.1	182.0	206.7	209.3	228.0

Source : CIG

(e) Estimations (1) UE à 27 États-membres jusqu'en 2012/2013, puis UE28.



Chiffres clés de l'agriculture et des marchés alimentaires mondiaux

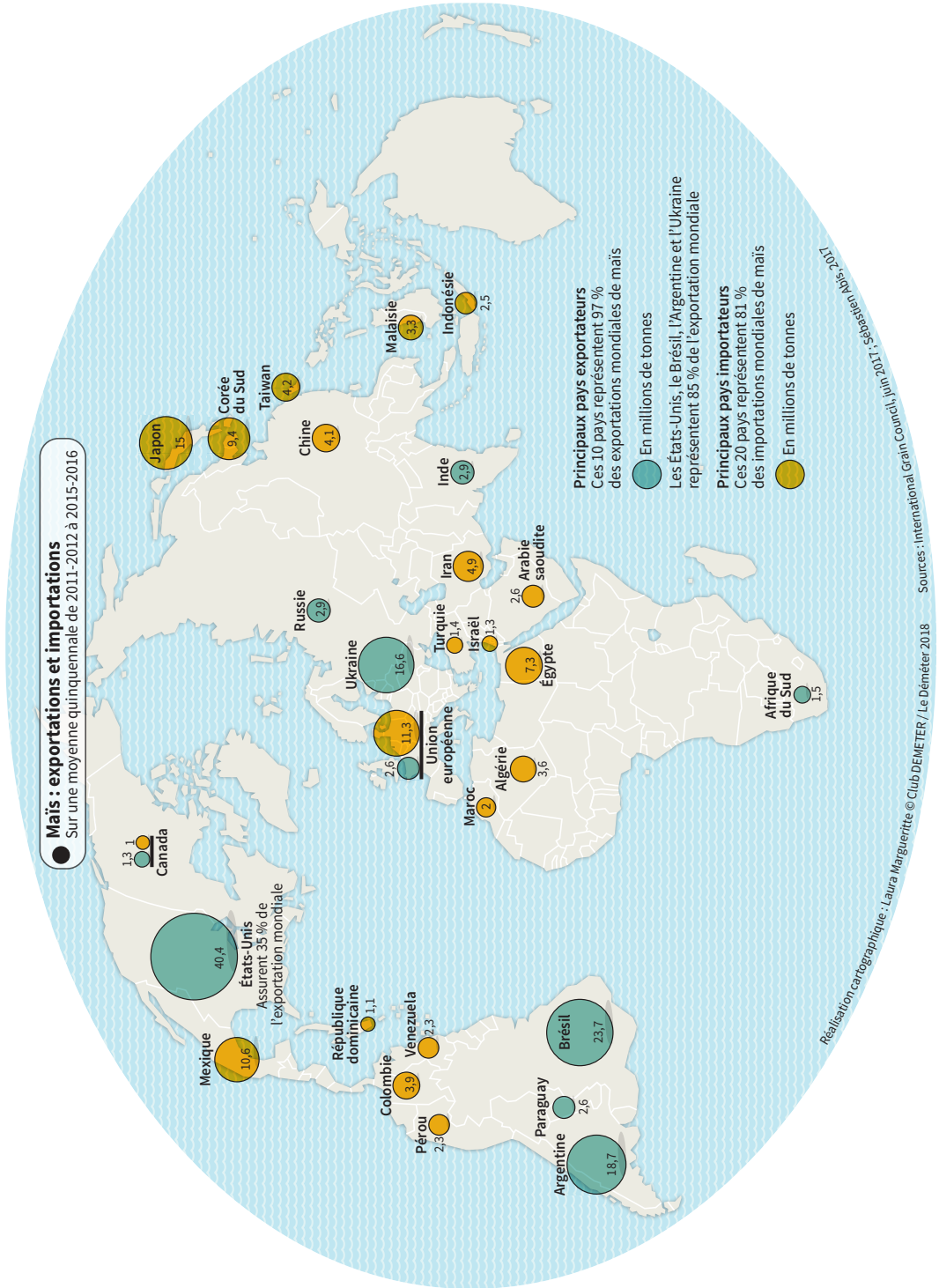


TABLEAU 15
Céréales : évolution de la production et des échanges mondiaux
 (en millions de tonnes)

	2010 / 2011	2011 / 2012	2012 / 2013	2013 / 2014	2014 / 2015	2015 / 2016	2016 / 2017 (e)
Production mondiale	1751,8	1758.3	1863.9	1807.6	2009.1	2050.7	2012.0
dont : - États-Unis	388.9	377.1	346.8	425.7	432.8	423.5	465.9
- Chine	299.3	318.7	334.3	348.5	350.1	363.3	357.9
- UE (1)	276.3	284.4	274.3	301.7	327.2	311.8	295.9
- Inde	124.2	129.1	136.4	136.7	138.9	125.2	129.9
- Russie	58.3	89.7	66.9	88.7	100.5	99.4	114.2
- Brésil	66.3	81.6	88.7	88.2	93.3	74.3	103.6
- Ukraine	38.5	56.0	45.6	62.5	64.4	60.8	66.2
- Canada	46.0	48.1	51.6	66.3	51.4	53.2	57.4
- Argentine	47.8	44.5	49.5	51.0	54.3	59.6	69.3
- Turquie	31.9	34.3	32.5	36.6	31.9	37.7	34.4
- Australie	39.2	42.4	34.4	37.6	36.5	36.8	52.3
- Mexique	33.0	29.5	32.2	35.5	36.5	36.2	37.2
- Pakistan	27,5	27,8	26,9	29,9	31,3	31,4	31,7
Exportations mondiales	243.8	273.8	270.8	310.4	322.0	345.7	350.5
dont : - États-Unis	86.1	70.0	48.7	87.0	80.5	78.5	92.0
- UE (1)	32.8	26.5	33.7	44.0	53.0	51.6	40.3
- Ukraine	12.1	23.0	22.0	32.3	34.8	38.8	43.5
- Brésil	10.9	26.3	26.8	21.1	36.2	15.1	30.3
- Russie	4.3	27.2	15.5	24.9	30.7	34.8	36.2
- Argentine	29.5	36.8	28.0	24.6	27.7	35.5	42.3
- Canada	22.1	22.6	25.9	30.2	29.1	27.6	25.8
- Australie	25.0	32.2	25.3	26.2	24.4	23.7	33.2
- Kazakhstan	5.8	11.8	7.4	8.8	6.2	8.3	8.2
- Turquie	3.0	4.0	3.7	5.0	4.7	6.3	6.8
- Inde	3.6	5.7	12.2	10.4	5.0	1.5	1.2
- Afrique du Sud	2.7	2.1	2.4	2.3	1.0	1.2	2.1
- Chine	0.9	1.0	0.9	1.6	1.6	1.6	1.5
- Mexique	1.1	1.5	1.6	1.9	2.0	3.2	2.4
Importations mondiales (2)	243.8	273.8	270.8	310.4	322.0	345.7	350.5
dont : - Japon	25.3	24.1	24.5	24.6	23.4	24.2	23.5
- Chine	4.1	10.7	8.7	18.6	26.7	21.9	16.9
- UE (1)	13.2	14.5	17.4	20.8	16.5	22.0	19.5
- Égypte	16.3	18.4	14.0	17.9	18.9	21.0	20.3
- Mexique	14.5	18.1	11.7	16.4	16.6	20.1	21.0
- Arabie saoudite	9.1	13.3	12.6	15.1	15.1	17.9	17.9
- Corée du Sud	13.3	13.0	13.7	15.0	14.7	15.2	14.9
- Indonésie	9.2	8.0	9.5	11.1	10.8	12.1	9.9
- Algérie	9,2	9,9	9,6	11,7	12,6	13,1	13,0
- Iran	3,8	7,4	11,0	12,2	13,7	10,6	10,4
- Vietnam	4,1	4,4	3,7	6,2	8,5	10,9	13,8
- Brésil	8,9	9,5	9,6	9,4	7,4	11,7	8,9
- Maroc	6,1	5,3	5,9	6,4	6,6	7,3	8,0
- Colombie	5,5	5,4	5,8	6,5	6,0	6,8	6,9
Stocks de clôture	365.9	366.9	342.7	416.1	457.0	481.7	515.7

Source : USDA

(e) Estimations.

(1) UE à 27 États-membres jusqu'en 2012 / 2013, puis UE – 28. Échanges intra-communautaires exclus.

(2) Hors exportations au titre des régimes de « perfectionnement actif » (TPA).

TABLEAU 16
Riz : évolution de la production et des échanges mondiaux
(en millions de tonnes)

	2011 / 2012	2012 / 2013	2013 / 2014	2014 / 2015	2015 / 2016 (e)	2016 / 2017 (p)
Production mondiale (1)	467,62	472,53	478,34	478,55	471,83	481,54
dont : - Chine	140,70	143,00	142,53	144,56	145,77	144,85
- Inde	105,31	105,24	106,65	105,48	104,41	106,50
- Indonésie	36,50	36,55	36,30	35,56	36,20	37,15
- Bangladesh	33,70	33,82	34,39	34,50	34,50	34,58
- Vietnam	27,15	27,54	28,16	28,17	27,58	27,86
- Thaïlande	20,46	20,20	20,46	18,75	15,80	18,60
- Birmanie	11,47	11,72	11,96	12,60	12,16	12,40
- Philippines	10,71	11,43	11,86	11,92	11,00	11,50
- Japon	7,79	7,91	7,93	7,85	7,67	7,78
- Brésil	7,89	8,04	8,30	8,47	7,21	8,16
- Pakistan	6,16	5,54	6,80	6,90	6,80	6,80
- États-Unis	5,87	6,35	6,12	7,11	6,13	7,12
Exportations mondiales	39,97	39,49	44,11	42,63	40,41	41,23
dont : - Inde	10,25	10,48	11,59	11,05	10,04	10,00
- Vietnam	7,72	6,70	6,33	6,61	5,10	5,60
- Thaïlande	6,95	6,72	10,97	9,78	9,87	10,00
- Pakistan	3,40	4,13	3,70	4,00	4,30	4,20
- États-Unis	3,30	3,30	2,95	3,36	3,54	3,50
- Birmanie	1,36	1,16	1,69	1,74	1,30	1,50
- Brésil	1,11	0,83	0,85	0,90	0,64	0,70
- Uruguay	1,06	0,94	0,96	0,72	1,00	0,85
- Cambodge	0,90	1,08	1,00	1,15	0,90	1,00
- Argentine	0,61	0,53	0,49	0,31	0,53	0,55
- Égypte	0,60	0,70	0,60	0,25	0,20	0,30
- Australie	0,45	0,46	0,40	0,32	0,15	0,25
- Russie	0,31	0,14	0,19	0,16	0,20	0,18
- Chine	0,27	0,45	0,39	0,26	0,37	0,50
Importations mondiales	39,97	39,49	44,11	42,63	40,41	41,23
dont : - Chine	2,90	3,50	4,45	5,15	4,60	5,00
- Indonésie	1,96	0,65	1,23	1,35	1,00	2,00
- Iran	1,50	2,22	1,40	1,30	1,10	1,45
- Irak	1,48	1,29	1,08	1,01	0,93	1,20
- Union européenne	1,31	1,38	1,56	1,79	1,81	1,50
- Côte d'Ivoire	1,27	0,83	0,95	1,15	1,30	0,80
- Brésil	0,73	0,71	0,59	0,36	0,77	0,70
- Japon	0,65	0,69	0,67	0,69	0,69	0,70
- Ghana	0,60	0,73	0,59	0,58	0,65	0,60
- Cameroun	0,45	0,55	0,53	0,50	0,50	0,53
- Hong Kong	0,42	0,42	0,37	0,33	0,33	0,35

Source : USDA

(e) Estimations au 12 mai 2017. (1) Riz usiné.

TABLEAU 17
Graines oléagineuses : évolution de la production et des échanges mondiaux
(en millions de tonnes)

	2011/2012	2012/2013	2013/2014	2014/2015	2015/2016 (e)
Production mondiale (1)	445,405	467,619	494,665	530,692	513,504
dont soja :	241,372	266,135	280,881	320,527	313,313
- États-Unis	84,291	82,791	91,389	106,878	106,954
- Brésil	67,920	81,499	86,397	97,180	98,000
- Argentine	39,800	47,500	50,000	60,000	55,000
- Chine	14,485	12,800	11,951	12,300	10,500
- Paraguay	4,043	8,500	9,000	8,600	9,200
- Inde	10,600	11,000	8,800	8,500	7,100
- Canada	4,467	5,086	5,359	6,049	6,235
- Ukraine	2,264	2,410	2,650	3,882	3,750
- Uruguay	1,800	2,450	3,200	3,350	3,400
- Russie	1,641	1,683	1,517	2,364	2,708
- Bolivie	2,411	2,660	3,133	2,650	2,700
- UE (2)	1,382	1,019	1,247	1,871	2,312
dont soja :	61,504	63,969	69,764	67,439	64,350
- UE (2)	19,287	19,795	21,237	24,313	22,343
- Canada	14,608	14,020	18,551	16,410	17,231
- Chine	12,900	12,700	11,800	10,500	9,500
- Inde	5,800	7,000	6,700	5,000	5,600
- Australie	3,427	4,260	3,832	3,464	3,000
- Ukraine	1,437	1,300	2,470	2,300	1,850
dont soja :	47,509	45,896	44,680	45,434	37,921
- Inde	11,800	11,500	12,500	12,500	10,900
- Chine	11,860	12,305	11,338	11,090	8,900
- États-Unis	4,872	5,140	3,813	4,649	3,768
- Pakistan	4,347	4,000	4,071	4,500	3,050
dont tournesol :	40,582	36,386	43,632	41,090	41,885
- Ukraine	9,500	8,387	11,000	10,000	11,500
- Russie	9,500	8,000	10,200	9,000	9,700
- UE (2)	8,281	7,056	9,105	9,032	7,632
- Argentine	3,680	2,880	2,370	2,980	2,830
- Chine	2,313	2,323	2,423	2,380	2,350
- États-Unis	0,925	1,241	0,917	1,005	1,326

(e) Estimations

(1) Soja, coton, colza, tournesol, arachide, coprah, palmiste, lin, sésame, ricin.

(2) UE - 28 : la Croatie a rejoint l'Union européenne le 1^{er} juillet 2013, devenant le vingt-huitième État membre
– Commerce intra-communautaire exclu.

(3) République populaire de Chine, hors Hongkong.

Graines oléagineuses : évolution de la production et des échanges mondiaux
(en millions de tonnes) (suite)

	2011/2012	2012/2013	2013/2014	2014/2015	2015/2016(e)
Exportations mondiales (1)	115,388	120,016	138,522	149,570	154,724
dont soja :	93,943	99,168	114,055	127,130	132,550
- Brésil	36,257	41,904	46,829	50,612	57,600
- États-Unis	38,559	35,041	45,247	50,454	48,500
- Argentine	7,614	7,739	7,842	10,575	11,000
- Paraguay	3,733	5,152	4,924	4,470	4,800
- Canada	2,736	3,337	3,403	3,948	4,200
- Uruguay	2,393	3,145	3,316	3,218	2,700
- Ukraine	1,379	1,293	1,282	2,457	2,130
dont colza :	13,226	13,199	16,333	14,106	13,696
- Canada	8,779	6,937	10,009	9,077	9,660
- Australie	2,545	3,484	2,895	2,499	2,150
- Ukraine	1,345	1,958	2,181	1,769	1,090
- UE (2)	0,087	0,262	0,513	0,315	0,430
dont tournesol :	1,958	1,528	1,990	1,835	1,900
- UE (2)	0,575	0,535	0,716	0,596	0,395
- Argentine	0,083	0,085	0,080	0,063	0,305
- Chine	0,187	0,158	0,173	0,244	0,290
- Moldavie	0,175	0,192	0,300	0,333	0,230
- Ukraine	0,284	0,124	0,071	0,123	0,150
- Kazakhstan	0,036	0,034	0,146	0,114	0,150
- États-Unis	0,112	0,144	0,132	0,126	0,115
- Russie	0,373	0,039	0,131	0,061	0,080
Importations mondiales (1)	117,473	119,115	138,079	148,270	154,499
dont soja :	96,075	98,265	113,872	125,615	132,300
- Chine (3)	59,231	59,865	70,364	78,351	83,300
- UE (2)	12,458	13,130	13,675	14,393	14,120
- Mexique	3,880	3,582	3,828	3,949	4,010
- Japon	2,759	2,830	2,894	3,004	3,190
dont colza :	13,257	13,272	16,052	14,319	13,704
- Chine	2,622	3,311	5,046	4,591	4,000
- UE (2)	3,775	3,521	3,543	2,641	3,170
- Japon	2,350	2,495	2,394	2,489	2,410
dont tournesol :	1,951	1,483	1,996	1,875	1,892
- UE (2)	0,291	0,224	0,329	0,275	0,480
- Turquie	0,858	0,640	0,620	0,523	0,360

Source : OIL WORLD ANNUAL 2016 (<http://www.oilworld.biz>)

TABLEAU 18
Huiles : évolution de la production et des échanges mondiaux
 (en millions de tonnes)

	2011/2012	2012/2013	2013/2014	2014/2015	2015/2016 (e)
Production mondiale (1)	187,077	189,776	201,306	205,001	205,927
dont soja :	42,109	42,144	44,501	48,226	50,991
- Chine	10,195	10,597	11,511	12,111	13,213
- États-Unis	8,955	8,988	9,143	9,755	9,875
- Argentine	6,835	6,364	6,785	7,687	8,743
- Brésil	7,367	6,862	7,264	8,041	8,147
- UE (2)	2,301	2,440	2,483	2,612	2,702
- Inde	1,617	1,634	1,324	1,070	0,929
dont palme :	52,479	56,304	59,993	62,060	60,635
- Indonésie	26,190	28,330	31,010	33,240	32,560
- Malaisie	18,206	19,324	20,161	19,879	18,710
- Thaïlande	1,781	2,063	1,962	1,762	1,835
- Colombie	0,944	1,031	1,118	1,201	1,285
- Nigeria	0,830	0,870	0,903	0,933	0,955
- Équateur	0,541	0,511	0,492	0,503	0,550
- Guatemala	0,291	0,365	0,434	0,510	0,535
- Papouasie-N ^{elle} -Guinée	0,525	0,492	0,489	0,483	0,511
dont colza :	24,480	25,293	26,864	26,660	25,528
- UE (2)	9,201	9,758	10,354	10,672	10,323
- Chine	5,418	5,735	5,737	5,455	4,953
- Canada	3,158	2,828	3,159	3,210	3,584
- Inde	2,217	2,313	2,508	1,914	1,725
dont tournesol :	15,272	13,529	16,131	15,179	15,600
- Ukraine	3,935	3,592	4,717	4,166	4,760
- Russie	3,760	3,270	4,057	3,672	3,953
- UE (2)	2,895	2,562	3,172	3,218	2,868
- Argentine	1,578	1,181	0,898	1,116	1,147
- Turquie	0,730	0,729	0,837	0,710	0,619

Source : OIL WORLD ANNUAL 2016 (<http://www.oilworld.biz>)

(e) Estimations

(1) Soja, palme, coton, colza, tournesol, arachide, coco, palmiste, lin, poisson, maïs, olive, sésame, ricin, beurre, saindoux, suif et graisse.

(2) UE - 28 : la Croatie a rejoint l'Union européenne le 1er juillet 2013, devenant le vingt-huitième État membre – Commerce intra-communautaire exclu.

(3) République populaire de Chine, hors Hongkong.

Huiles : évolution de la production et des échanges mondiaux
(en millions de tonnes) (suite)

	2011/2012	2012/2013	2013/2014	2014/2015	2015/2016 (e)
Exportations mondiales (1)	72,083	75,283	76,760	81,933	83,194
dont palme :	40,238	43,839	43,545	47,555	46,600
- Indonésie	18,631	21,029	22,016	26,047	24,900
- Malaisie	17,587	18,524	17,373	17,404	17,300
- Papouasie-N ^{elle} -Guinée	0,532	0,498	0,497	0,497	0,525
- Guatemala	0,252	0,325	0,394	0,456	0,480
dont soja :	9,039	9,662	9,821	11,588	13,185
- Argentine	4,040	4,390	4,201	5,140	6,570
- Brésil	1,885	1,251	1,378	1,510	1,500
- UE (2)	0,751	1,004	0,748	0,996	1,050
- États-Unis	0,664	0,982	0,852	0,914	1,020
dont tournesol :	7,365	6,191	8,276	7,301	8,106
- Ukraine	3,454	3,120	4,280	3,734	4,300
- Russie	1,570	1,086	1,810	1,406	1,600
- Argentine	0,936	0,612	0,435	0,485	0,620
- Turquie	0,530	0,522	0,674	0,622	0,600
- UE (2)	0,200	0,237	0,367	0,412	0,360
dont colza :	4,122	4,120	4,061	4,099	4,211
- Canada	2,723	2,385	2,447	2,403	2,790
- UE (2)	0,289	0,570	0,270	0,332	0,341
- Émirats arabes unis	0,304	0,257	0,341	0,312	0,280
Importations mondiales (1)	71,992	75,461	76,611	81,310	83,208
dont palme :	40,372	44,032	43,590	47,330	46,642
- Inde	7,473	8,312	7,839	9,242	9,300
- UE (2)	5,916	7,001	7,389	7,305	7,100
- Chine (3)	6,107	6,800	5,888	5,822	5,670
dont soja :	8,992	9,502	9,952	11,185	13,160
- Inde	1,254	1,136	1,830	2,839	4,100
- Chine (3)	1,502	1,409	1,354	0,773	0,880
- Algérie	0,433	0,613	0,608	0,641	0,650
dont tournesol :	7,240	6,294	8,150	7,328	8,055
- Inde	1,206	0,939	1,578	1,531	1,570
- UE (2)	1,076	0,935	1,128	0,882	1,300
- Turquie	0,681	0,656	0,773	0,789	0,860
dont colza :	4,143	4,137	3,936	4,128	4,254
- États-Unis	1,493	1,253	1,539	1,673	1,650
- Chine (3)	1,036	1,598	0,902	0,732	0,900
- Norvège	0,307	0,322	0,388	0,356	0,373
- Inde	0,098	0,008	0,160	0,384	0,310

TABLEAU 19
Tourteaux : évolution de la production et des échanges mondiaux
 (en millions de tonnes)

	2011/2012	2012/2013	2013/2014	2014/2015	2015/2016 (e)
Production mondiale (1)	294,217	292,018	307,277	321,187	326,982
dont soja :	179,438	177,960	187,756	204,496	214,621
- Chine	46,623	48,139	51,882	55,216	60,237
- États-Unis	37,297	36,154	37,043	41,033	40,185
- Argentine	27,947	26,089	27,894	30,930	34,755
- Brésil	29,058	26,798	28,179	30,711	31,167
- UE (2)	9,749	10,299	10,511	11,092	11,451
- Inde	7,435	7,516	6,087	4,918	4,423
- Paraguay	1,002	1,947	2,851	3,168	3,247
- Mexique	2,694	2,935	2,978	3,054	3,168
- Russie	1,306	1,344	2,193	2,576	2,749
- Bolivie	1,627	1,704	2,068	2,054	2,094
- Taïwan	1,727	1,688	1,698	1,808	1,887
dont colza :	34,833	36,406	38,181	37,474	35,938
- UE (2)	12,315	13,077	13,827	14,044	13,756
- Chine	8,739	9,278	9,221	8,737	7,907
- Canada	4,034	3,869	4,108	4,164	4,663
- Inde	3,497	3,647	3,955	3,018	2,719
dont tournesol :	17,140	15,085	17,530	16,668	16,844
- Ukraine	4,202	3,542	4,429	4,108	4,622
- Russie	3,692	3,289	4,006	3,583	3,813
- UE (2)	3,599	3,208	3,953	3,980	3,573
- Argentine	1,634	1,235	0,920	1,138	1,158
- Turquie	0,909	0,905	1,040	0,882	0,768

Source : OIL WORLD ANNUAL 2016 (<http://www.oilworld.biz>)

(e) Estimations

(1) Soja, coton, colza, tournesol, arachide, palmiste, lin, farine de poissons, sésame, coprah, corn germ meal et corn gluten feed.

(2) UE - 28 : la Croatie a rejoint l'Union européenne le 1er juillet 2013, devenant le vingt-huitième État membre – Commerce intra-communautaire exclu.

Tourteaux : évolution de la production et des échanges mondiaux
(en millions de tonnes) (suite)

	2011/2012	2012/2013	2013/2014	2014/2015	2015/2016 (e)
Exportations mondiales (1)	86,220	84,890	88,710	90,221	93,562
dont soja :	59,313	58,525	61,050	64,000	66,860
- Argentine	26,859	24,919	25,783	29,056	32,500
- Brésil	14,678	13,242	13,948	14,290	15,200
- États-Unis	8,849	10,115	10,478	11,934	10,430
- Paraguay	0,690	1,598	2,520	2,397	2,800
- Chine	0,927	1,323	1,993	1,577	1,700
- Bolivie	1,420	1,424	1,690	1,514	1,700
- Russie	0,023	0,117	0,522	0,487	0,450
- Canada	0,174	0,234	0,240	0,219	0,310
- UE (2)	0,873	0,525	0,281	0,314	0,300
- Inde	4,148	4,212	2,531	1,024	0,110
dont colza :	5,698	5,940	6,656	6,158	5,715
- Canada	3,351	3,375	3,530	3,619	4,070
- UE (2)	0,264	0,287	0,328	0,372	0,360
- Émirats arabes unis	0,334	0,324	0,345	0,349	0,300
- Russie	0,223	0,295	0,293	0,239	0,200
- Inde	1,095	1,084	1,520	0,996	0,150
dont tournesol :	6,995	5,468	6,358	5,844	6,390
- Ukraine	3,853	3,061	3,758	3,351	3,900
- Russie	1,780	1,391	1,712	1,297	1,400
- Argentine	0,837	0,497	0,279	0,556	0,550
Importations mondiales (1)	86,056	84,903	88,496	90,023	93,489
dont soja :	59,321	58,710	60,831	63,775	66,725
- UE (2)	22,322	19,412	19,900	21,079	21,900
- Vietnam	2,774	3,145	3,412	4,202	4,320
- Indonésie	3,272	3,358	3,977	3,839	4,320
- Thaïlande	2,733	3,096	2,747	2,789	2,630
dont colza :	5,708	5,918	6,643	6,189	5,729
- États-Unis	2,792	3,123	3,385	3,498	3,660
- UE (2)	0,230	0,492	0,495	0,457	0,465
- Corée du Sud	0,450	0,421	0,555	0,499	0,290
- Thaïlande	0,365	0,354	0,372	0,357	0,260
- Vietnam	0,269	0,314	0,309	0,274	0,155
- Chine	0,665	0,106	0,314	0,142	0,100
dont tournesol :	6,965	5,453	6,344	5,835	6,391
- UE (2)	4,093	3,241	3,570	3,333	3,450
- Turquie	0,736	0,430	0,764	0,766	0,875

TABLEAU 20
Sucre : évolution de la production et des échanges mondiaux (1)
(millions de tonnes)

	2009 / 2010	2010 / 2011	2011 / 2012	2012 / 2013	2013 / 2014	2014 / 2015	2015 / 2016	2016 / 2017 (2)
Production mondiale	158,5	165,2	174,3	184,1	181,5	180,7	174,6	177,8
dont : - Brésil	41,1	38,7	35,3	41,1	39,5	34,7	40,5	40,1
- Inde	20,5	26,5	28,6	27,3	26,6	30,6	27,3	22,1
- Union européenne (3)	17,5	15,9	19,1	17,4	17,1	19,1	15,1	17,1
- Thaïlande	7,1	9,9	10,6	10,3	11,7	11,6	10,0	10,3
- Chine	11,6	11,3	12,5	14,2	14,4	11,4	9,5	10,1
Exportations mondiales (4)	62,7	61,2	60,4	66,7	64,6	65,1	71,9	68,8
dont : - Brésil	27,4	27,1	22,1	29,7	24,7	23,7	29,8	28,5
- Thaïlande	5,6	6,1	7,3	6,1	6,5	7,1	7,8	6,8
- Inde	0,2	3,1	3,8	1,1	2,8	2,6	4,1	2,0
- Australie	4,0	2,1	2,5	3,1	3,3	3,7	4,1	4,2
- Guatemala	1,9	1,4	1,7	2,0	1,8	2,5	2,1	1,9
Importations mondiales (4)	62,6	59,9	60,7	64,3	63,8	63,9	69,0	66,8
dont : - Union européenne (5)	2,7	3,9	3,7	3,9	3,5	3,0	3,3	3,2
- Chine	1,5	2,1	4,3	3,7	4,0	5,3	6,2	4,5
- Indonésie	3,1	3,1	2,8	4,3	3,8	3,2	4,8	5,2
- États-Unis	3,0	3,3	3,4	2,9	3,3	3,3	3,0	2,8
- Émirats arabes unis	1,9	1,9	2,1	2,3	2,5	2,0	2,2	2,3
Consommation mondiale	162,3	162,7	168,0	171,7	175,7	178,6	179,8	180,6
dont : - Inde	23,2	22,5	24,6	24,8	26,3	27,8	27,0	26,3
- Union européenne (3)	18,8	19,2	19,0	19,1	19,2	19,2	18,7	18,6
- Chine	14,9	14,7	15,3	15,7	16,1	16,6	17,3	16,8
- Brésil	12,5	12,5	12,5	12,5	12,4	12,1	11,8	11,8
- États-Unis	10,0	10,3	10,2	10,6	11,1	10,9	10,9	11,2
Stocks de clôture	56,1	57,4	64,1	74,2	79,3	80,3	72,2	67,6

Source : F.O. LICHT - World Sugar Balances - Estimations du 19 juin 2017

(1) Valeur brute, base de calcul indexé sur la période (octobre - septembre).

(2) Estimations prévisionnelles.

(3) Union européenne à 28 États-membres, production fraîche de sucre au sens strict.

(4) Incluant les mouvements intra-communautaires dans le cas de l'Union européenne.

(5) Source : FranceAgriMer 2017

Chiffres clés de l'agriculture et des marchés alimentaires mondiaux

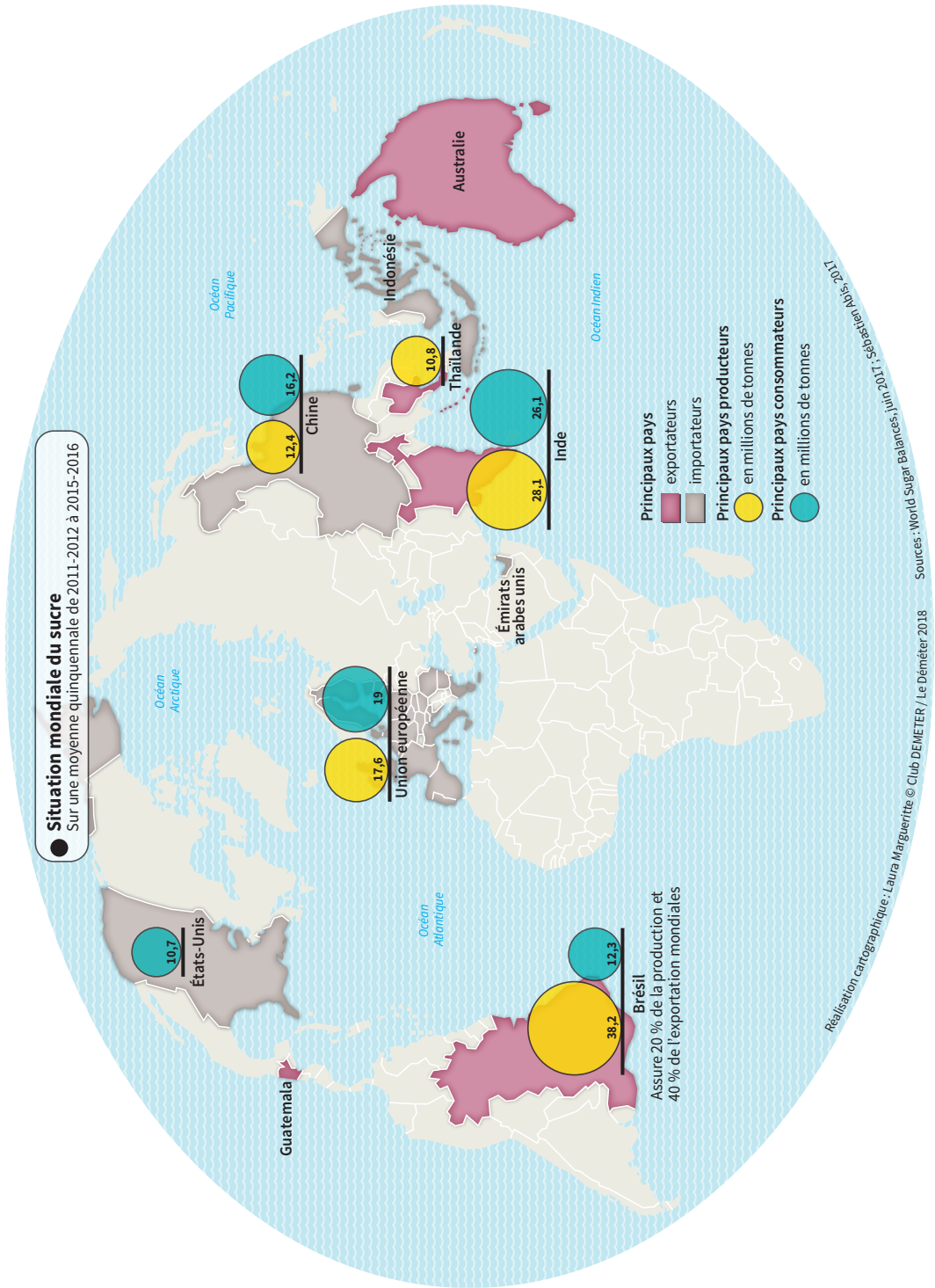


TABLEAU 21
Viande bovine : évolution de la production et des échanges mondiaux
(en milliers de tonnes)

	2011	2012	2013	2014	2015	2016 (1)	2017 (2)
Production mondiale * (3)	58 153	58 537	60 556	60 842	59 720	60 466	61 583
dont : - États-Unis	11 983	11 848	11 751	11 075	10 817	11 502	12 086
- Brésil	9 030	9 307	9 675	9 723	9 425	9 284	9 500
- UE (4)	8 191	7 862	7 497	7 664	7 893	8 150	8 145
- Chine	6 475	6 623	6 730	6 890	6 700	7 000	7 070
- Inde	3 308	3 491	3 800	4 100	4 100	4 200	4 250
- Argentine	2 530	2 620	2 850	2 700	2 720	2 650	2 750
Exportations mondiales *	8 072	8 139	9 122	9 992	9 536	9 426	9 641
dont : - Australie	1 410	1 407	1 593	1 851	1 854	1 480	1 400
- États-Unis	1 263	1 112	1 174	1 167	1 028	1 157	1 236
- UE (4)	474	369	269	320	385	462	468
- Inde	1 384	1 411	1 765	2 082	1 806	1 764	1 850
- Nouvelle-Zélande	503	517	529	579	639	587	545
- Argentine	213	164	186	197	186	216	250
- Uruguay	320	360	340	350	373	422	430
- Brésil	1 340	1 524	1 849	1 909	1 705	1 698	1 800

(1) Estimations.

(2) Prévisions.

Viande bovine : évolution de la production et des échanges mondiaux
(en milliers de tonnes) (suite)

	2011	2012	2013	2014	2015	2016 (1)	2017 (2)
Importations mondiales *	6 419	6 680	7 447	7 889	7 661	7 711	7 725
dont : - États-Unis	933	1 007	1 020	1 337	1 529	1 368	1 245
- Japon	745	737	760	739	707	719	760
- Russie	994	1 027	1 023	932	621	518	485
- Chine	29	86	412	417	663	812	950
- Hong-Kong	152	241	473	646	339	453	475
- UE (4)	286	275	304	308	300	309	318
Consommation mondiale *	56 478	57 077	58 892	58 781	57 877	58 739	59 695
dont : - États-Unis	11 646	11 739	11 608	11 241	11 276	11 676	12 121
- UE (4)	8 003	7 768	7 531	7 652	7 808	7 997	7 996
- Brésil	7 730	7 845	7 885	7 896	7 781	7 652	7 740
- Argentine	2 320	2 458	2 664	2 503	2 534	2 434	2 510
- Inde	2 040	2 080	2 035	2 018	2 294	2 436	2 400
- Chine	6 449	6 667	7 112	7 277	7 339	7 759	8 010
- Russie	2 346	2 398	2 398	2 297	1 966	1 843	1 785

Source : d'après USDA et Commission européenne

(3) Abattages.

(4) UE à 28 États-membres (Source : Commission européenne).

* Total des pays suivis statistiquement par l'USDA.

TABLEAU 22
Évolution des échanges mondiaux de viandes - Importations
 (en milliers de tonnes poids produit)

	2005	2006	2007	2008	2009	2010	2011	2012	2013	2014	2015	2016
Viande bovine (1)	4,462	4,599	4,578	4,467	4,442	4,791	5,100	5,126	5,807	6,322	6,035	5,896
dont : - Asie	1,042	1,115	1,206	1,335	1,459	1,597	1,876	1,936	2,663	2,888	2,869	3,043
- Proche et Moyen Orient	0,304	0,399	0,407	0,399	0,413	0,635	0,618	0,572	0,538	0,494	0,529	0,510
- Russie	0,697	0,670	0,734	0,811	0,636	0,626	0,602	0,626	0,661	0,633	0,438	0,364
- États-Unis	1,077	0,903	0,892	0,757	0,796	0,735	0,656	0,715	0,717	0,957	1,079	0,959
- Amérique centrale	0,260	0,314	0,344	0,394	0,350	0,290	0,302	0,256	0,334	0,369	0,262	0,200
- UE à 28	0,370	0,377	0,305	0,192	0,229	0,204	0,184	0,176	0,201	0,204	0,203	0,204
Viande ovine (2)	0,759	0,800	0,807	0,832	0,841	0,734	0,682	0,759	0,919	0,968	0,908	0,976
dont : - Proche et Moyen Orient	0,100	0,114	0,129	0,139	0,174	0,139	0,122	0,150	0,147	0,166	0,171	0,158
- UE à 28	0,222	0,228	0,226	0,223	0,222	0,197	0,182	0,154	0,164	0,157	0,166	0,161
- Asie	0,144	0,142	0,147	0,165	0,188	0,185	0,192	0,247	0,398	0,420	0,333	0,327
- États-Unis	0,088	0,093	0,092	0,084	0,083	0,082	0,077	0,080	0,085	0,098	0,104	0,104
- Amérique centrale	0,059	0,051	0,047	0,045	0,032	0,028	0,024	0,018	0,020	0,020	0,019	0,017
Viande porcine (3)	3,465	3,589	3,573	4,386	3,966	4,172	4,776	4,988	4,857	4,821	5,051	5,950
dont : - Asie	1,634	1,666	1,722	2,199	1,910	1,966	2,540	2,368	2,391	2,680	2,844	3,726
- Russie	0,597	0,651	0,657	0,744	0,634	0,641	0,657	0,720	0,620	0,372	0,305	0,259
- Canada	0,087	0,091	0,110	0,127	0,114	0,114	0,123	0,139	0,121	0,116	0,115	0,116
- États-Unis	0,371	0,349	0,341	0,287	0,299	0,314	0,290	0,298	0,334	0,394	0,436	0,424
- Amérique centrale	0,255	0,264	0,230	0,319	0,368	0,426	0,398	0,535	0,579	0,637	0,728	0,779
Viande de volaille (4)	8,031	8,012	9,196	10,639	10,601	11,309	12,087	12,258	12,351	12,697	12,122	12,607
dont : - Proche et Moyen Orient	1,083	0,952	1,274	1,483	1,812	1,843	2,086	2,098	2,261	2,122	2,258	2,194
- Asie	2,194	2,529	3,038	3,531	3,521	3,909	4,517	3,988	3,871	4,198	3,978	4,374
- Afrique de l'ouest	0,386	0,389	0,486	0,592	0,612	0,786	0,938	1,046	1,057	1,138	0,962	0,931
- Amérique centrale	0,891	0,862	0,923	1,278	1,165	1,342	1,392	1,530	1,764	1,885	1,714	1,692
- Amérique du Sud	0,173	0,199	0,246	0,441	0,297	0,406	0,424	0,398	0,565	0,554	0,403	0,390
- UE à 28	0,745	0,727	0,793	0,852	0,852	0,802	0,833	0,839	0,773	0,789	0,807	0,833
- Russie	1,334	1,283	1,301	1,232	0,959	0,661	0,421	0,483	0,533	0,458	0,257	0,226

Source : d'après douanes des pays exportateurs

(1) SH0201+SH0202 (viandes fraîches et congelées)

(2) SH0203 (viandes fraîches et congelées)

(3) SH0204 (viandes fraîches et congelées)

(4) SH0207 (viandes fraîches et congelées) +SH160231+SH160232+SH160239 (préparations) et SH021099 (viandes saumurées)

Asie : Brunei Darussalam, Byammar, Cambodge, Chine, Timor oriental, Hong-Kong, Inde, Indonésie, Japon, Corée du Nord, Corée du Sud, Laos, Macao, Malaisie, Mongolie, Myanmar, Népal, Pakistan, Philippines, Singapour, Sri Lanka, Taïwan, Thaïlande, Vietnam.**Proche et Moyen Orient** : Abu Dhabi, Bahreïn, Iran, Irak, Israël, Jordanie, Koweït, Liban, Oman, Qatar, Arabie saoudite, Syrie, Émirats arabes unis.**Afrique de l'Ouest** : Angola, Bénin, Burkina Faso, Cameroun, République centrafricaine, Congo, République démocratique du Congo, Guinée équatoriale, Gabon, Gambie, Ghana, Guinée, Guinée-Bissau, Liberia, Nigéria, Sao Tomé & Príncipe, Sénégal, Sierra Leone, Togo.**Amérique centrale** : Anguilla, Antigua & Barbuda, Aruba, Bahamas, Barbade, Belize, Bermudes, Iles Cayman, Costa Rica, Cuba, Dominique, République dominicaine, San Salvador, Grenade, Guatemala, Haïti, Honduras, Jamaïque, Mexique, Montserrat, Antilles néerlandaises, Nicaragua, Panama, Ste. Lucie, St. Vincent et les Grenadines, Trinidad & Tobago, Iles Turks & Caicos, Venezuela, Ile Virginie.

Évolution des échanges mondiaux de viandes - Exportations (en milliers de tonnes poids produit)

	2005	2006	2007	2008	2009	2010	2011	2012	2013	2014	2015	2016
Viande bovine (1)	4,462	4,599	4,578	4,467	4,442	4,791	5,100	5,126	5,807	6,322	6,035	5,896
dont : - Inde	0,439	0,486	0,484	0,480	0,435	0,655	0,904	1,035	1,344	1,487	1,290	1,260
- Brésil	1,086	1,225	1,286	1,023	0,926	0,951	0,820	0,945	1,185	1,228	1,079	1,076
- Australie	0,977	1,006	0,992	0,994	0,964	0,968	1,000	0,999	1,132	1,314	1,317	1,049
- États-Unis	0,209	0,350	0,440	0,598	0,609	0,727	0,883	0,777	0,818	0,816	0,719	0,813
- N ^{lle} -Zélande	0,402	0,369	0,344	0,370	0,357	0,367	0,347	0,356	0,365	0,401	0,443	0,407
- Canada	0,423	0,338	0,324	0,350	0,341	0,371	0,302	0,237	0,235	0,267	0,280	0,309
- Uruguay	0,277	0,310	0,255	0,249	0,261	0,240	0,221	0,251	0,237	0,245	0,259	0,293
- Argentine	0,438	0,316	0,297	0,222	0,379	0,155	0,130	0,111	0,127	0,139	0,131	0,154
- UE à 28	0,140	0,127	0,072	0,105	0,070	0,214	0,289	0,183	0,139	0,175	0,182	0,211
Viande ovine (2)	0,759	0,800	0,807	0,832	0,841	0,734	0,682	0,759	0,919	0,968	0,908	0,976
dont : - Nouvelle-Zélande	0,363	0,371	0,401	0,424	0,372	0,355	0,329	0,350	0,399	0,398	0,400	0,370
- Australie	0,313	0,341	0,337	0,333	0,335	0,294	0,285	0,342	0,434	0,481	0,442	0,428
- Uruguay	0,011	0,018	0,016	0,019	0,025	0,015	0,013	0,014	0,019	0,017	0,009	0,009
- Inde	0,007	0,007	0,007	0,019	0,067	0,014	0,011	0,012	0,020	0,023	0,022	0,021
- États-Unis	0,014	0,010	0,005	0,006	0,008	0,009	0,010	0,006	0,004	0,004	0,003	0,003
- Chine	0,030	0,033	0,022	0,015	0,010	0,013	0,008	0,005	0,003	0,004	0,004	0,004
- Chili	0,384	0,213	0,147	0,002	0,000	0,319	0,000	0,106	0,000	0,004	0,000	0,000
- Af du Sud	0,000	0,000	0,000	0,000	0,001	0,000	0,000	0,000	0,000	0,002	0,001	0,114
- UE à 28	0,004	0,003	0,004	0,004	0,006	0,010	0,012	0,021	0,031	0,028	0,016	0,015
Viande porcine (3)	3,465	3,589	3,573	4,386	3,966	4,172	4,776	4,988	4,857	4,821	5,051	5,950
dont : - UE à 28	0,755	0,870	0,875	1,200	0,973	1,225	1,549	1,557	1,603	1,563	1,741	2,308
- États-Unis	0,822	0,907	0,966	1,467	1,251	1,240	1,549	1,646	1,490	1,550	1,528	1,611
- Canada	0,773	0,777	0,738	0,812	0,811	0,844	0,870	0,904	0,903	0,881	0,895	0,958
- Brésil	0,579	0,484	0,552	0,468	0,529	0,464	0,436	0,499	0,440	0,418	0,473	0,629
- Chili	0,098	0,100	0,113	0,106	0,112	0,094	0,101	0,133	0,120	0,122	0,134	0,130
- Chine+Hong-Kong	0,280	0,306	0,178	0,209	0,190	0,208	0,167	0,142	0,177	0,228	0,158	0,177
- Mexique	0,044	0,048	0,060	0,068	0,053	0,058	0,072	0,072	0,084	0,089	0,097	0,105
Viande de volaille (4)	8,031	8,012	9,196	10,639	10,601	11,309	12,087	12,258	12,351	12,697	12,122	12,607
dont : - États-Unis	2,859	2,883	3,424	4,039	3,846	3,673	3,870	4,051	4,050	4,062	3,397	3,556
- Brésil	3,008	2,876	3,469	3,854	3,803	3,982	3,982	4,085	4,091	4,055	4,130	4,360
- UE à 28	0,885	0,844	0,791	0,900	0,930	1,170	1,316	1,326	1,312	1,383	1,376	1,485
- Chine+Hong-Kong	0,559	0,655	0,769	0,762	0,855	1,187	1,350	1,115	1,106	1,187	1,123	1,072
- Thaïlande	0,285	0,314	0,353	0,429	0,421	0,467	0,496	0,584	0,578	0,643	0,737	0,808
- Turquie	0,047	0,040	0,052	0,080	0,116	0,142	0,240	0,309	0,370	0,412	0,344	0,325
- Argentine	0,116	0,123	0,156	0,198	0,213	0,255	0,272	0,331	0,363	0,312	0,216	0,186
- Canada	0,130	0,141	0,169	0,180	0,175	0,177	0,179	0,175	0,169	0,181	0,167	0,162
- Chili	0,081	0,083	0,060	0,090	0,112	0,100	0,129	0,133	0,118	0,116	0,138	0,150

Source : d'après douanes des pays exportateurs

(1) SH0201+SH0202 (viandes fraîches et congelées)

(2) SH0203 (viandes fraîches et congelées)

(3) SH0204 (viandes fraîches et congelées)

(4) SH0207 (viandes fraîches et congelées) +SH160231+SH160232+SH160239 (préparations) et SH021099 (viandes saumurées) pour le Brésil

TABLEAU 23
Viande porcine : évolution de la production et des échanges mondiaux
(en milliers de tonnes)

	2011	2012	2013	2014	2015	2016 (1)	2016 (2)
Production mondiale * (3)	103 629	106 868	108 851	110 652	110 614	109 853	110 727
dont : - Chine	50 604	53 427	54 930	56 710	54 870	52 990	52 750
- UE (4)	23 055	22 554	22 385	22 569	23 384	23 629	23 490
- États-Unis	10 331	10 554	10 525	10 368	11 121	11 319	11 844
- Canada	1 812	1 844	1 822	1 805	1 899	1 955	1 950
- Brésil	3 227	3 330	3 335	3 400	3 519	3 700	3 815
- Russie	2 064	2 175	2 400	2 510	2 615	2 870	3 000
Exportations mondiales *	6 957	7 267	7 011	6 983	7 236	8 317	8 750
dont : - UE (4)	2 213	2 187	2 224	1 974	2 209	2 728	2 598
- Canada	1 197	1 243	1 246	1 220	1 239	1 319	1 300
- États-Unis	2 356	2 440	2 262	2 309	2 272	2 374	2 572
- Brésil	584	661	585	556	627	832	900
Importations mondiales *	6 616	6 858	6 595	6 340	6 718	7 973	8 268
dont : - Japon	1 254	1 259	1 223	1 332	1 270	1 361	1 350
- Russie	971	1 077	868	515	408	347	300
- États-Unis	364	364	399	459	506	495	474
- Mexique	594	706	783	818	981	1 021	1 100
- Hong-Kong / Chine	1 190	1 144	1 169	1 108	1 426	2 610	2 750
- Corée du Sud	640	502	388	480	599	615	630
Consommation mondiale *	103 274	106 381	108 452	109 968	110 143	109 554	110 196
dont : - Chine	51 108	53 922	55 456	47 194	55 668	54 980	54 875
- UE (4)	20 860	20 387	20 177	20 609	21 186	20 914	20 905
- États-Unis	8 338	8 441	8 665	8 545	9 341	9 477	9 688
- Japon	2 522	2 557	2 549	2 543	2 568	2 626	2 624
- Russie	3 035	3 239	3 267	3 024	3 016	3 192	3 275

Source : d'après USDA et Commission européenne

- (1) Estimations.
(2) Prévisions.
(3) Abattages.
(4) UE à 28 États-membres (Source : Commission européenne).

* Total des pays suivis statistiquement par l'USDA.

TABLEAU 24
Viande de volailles : évolution de la production et des échanges mondiaux
 (en milliers de tonnes)

	2011	2012	2013	2014	2015	2016 (1)	2017 (2)
Production mondiale * (3)	101 813	104 902	106 953	108 677	108 129	109 872	110 751
dont : - États-Unis	19 286	19 292	19 575	19 882	20 490	20 939	21 369
- Chine	19 200	19 700	19 350	19 000	19 585	18 562	17 062
- UE (4)	12 360	12 694	12 783	13 270	13 771	14 315	14 494
- Brésil	13 352	13 155	12 828	13 150	13 620	14 055	14 550
- Mexique	2 919	2 972	3 012	3 069	3 242	3 349	3 449
Exportations mondiales *	11 640	13 063	13 194	13 509	13 471	13 793	14 482
dont : - États-Unis	3 484	3 662	3 676	3 663	3 114	3 280	3 432
- Brésil	4 085	4 029	3 981	4 031	4 273	4 529	4 982
- UE (4)	1 290	1 306	1 293	1 331	1 346	1 480	1 509
- Thaïlande	695	770	734	783	822	863	915
- Turquie	242	311	373	441	516	604	560
- Chine	410	649	629	632	664	697	627
Importations mondiales *	10 601	12 842	12 831	13 167	13 100	13 444	14 129
dont : - Russie	482	593	551	540	481	428	428
- Iraq	598	612	673	720	851	917	920
- Arabie saoudite	785	810	887	950	974	998	996
- Hong-Kong / Chine	1104	1073	988	932	923	913	1 133
- UE (4)	831	841	791	821	852	895	913
- Japon	1 044	1 093	1 066	1 060	1 054	1 048	1 047
Consommation mondiale *	101 813	104 902	106 598	108 356	107 771	109 548	110 424
dont : - États-Unis	15 970	15 727	16 160	16 434	16 861	17 300	17 628
- Chine	18 996	18 990	19 030	18 730	18 693	18 655	17 163
- UE (4)	11 901	12 229	12 282	12 761	13 277	13 730	13 897
- Brésil	9 784	9 520	9 229	9 279	9 483	9 691	9 837
- Russie	3 303	3 810	4 132	4 415	4 631	4 858	4 858

Sources : d'après FAO, USDA et sources diverses

(1) Estimations.

(2) Prévisions.

(3) Abattages.

(4) UE à 27/28 États-membres (Source : Commission européenne).

* Total des pays suivis statistiquement par la FAO.

TABLEAU 25
Viande ovine : évolution de la production et des échanges mondiaux
 (en milliers de tonnes)

	2011	2012	2013	2014	2015	2016 (1)	2017 (2)
Production mondiale* (3)	13 804	13 450	13 891	13 913	14 038	14 052	14 094
dont : - Chine	3 903	3 932	4 002	4 028	4 185	4 273	4 300
- UE (4)	905	854	838	828	862	883	889
- Inde	895	910	905	921	935	932	935
- Australie	507	583	687	721	709	668	660
- Nouvelle-Zélande	448	470	490	478	465	433	423
Exportations mondiales*	769	827	987	1 027	976	944	927
dont : - Nouvelle-Zélande	428	454	517	516	519	480	472
- Australie	335	404	518	575	535	523	508
- UE	37	51	70	68	57	70	73
- Inde	14	16	26	30	28	28	27
- Chine	5	3	2	3	2	2	2
Importations mondiales*	903	780	932	1 026	962	971	955
dont : - UE (4)	222	190	200	189	202	206	208
- États-Unis	85	82	90	101	111	112	107
- Japon	26	22	24	27	24	26	24
- Afrique du Sud	9	5	6	13	14	11	12
- Russie	12	12	13	13	5	4	4
- Canada	24	20	22	24	25	24	22
- Corée du Sud	5	6	6	7	10	14	15
Consommation mondiale*	13 800	13 403	13 836	13 913	14 025	14 081	14 123
dont : - Chine	4 018	4 085	4 296	4 453	4 449	4 450	4 475
- UE (4)	1 071	998	972	948	1 007	1 020	1 024
- Inde	884	898	885	718	706	690	693
- Australie	206	227	230	218	250	237	241
- Russie	195	205	202	201	196	185	180

Sources : d'après douanes des pays importateurs et exportateurs, FAO, MLA, Beef+Lamb/NZ, Commission européenne,...

(1) Estimations.

(2) Prévisions.

(3) Abattages.

(4) UE à 27/28 États-membres (Source : Commission européenne)

* Total des principaux pays suivis.

TABLEAU 26
Lait de vache : évolution de la production
 (en millions de tonnes)

	2011	2012	2013	2014	2015
Production mondiale	619,5	633,9	638,7	661,0	674,4
dont :					
- Europe (1)	211,4	212,2	212,3	218,7	221,3
dont : UE – 28	152,7	152,9	154,3	160,1	163,3
- Asie	170,3	177,1	179,0	188,8	197,3
- Amérique du Nord et centrale	113,6	116,6	116,6	119,0	120,9
- Amérique du Sud	63,6	64,0	65,9	67,0	66,1
- Océanie	28,9	30,2	35,0	36,0	37,3

Sources : CNIEL - FIL

(1) L'Europe se compose de l'Islande, la Moldavie, la Norvège, la Suisse, l'Ukraine, l'Union européenne, les pays de l'ex-Yougoslavie et la Fédération de Russie.

Lait de vache : évolution de la collecte dans les grands pays producteurs (1)
 (en millions de tonnes)

	2011	2012	2013	2014	2015
UE à 28	152,7	152,9	154,3	160,1	163,3
dont : - Allemagne	30,3	30,7	31,3	32,4	32,7
- France	25,1	24,7	24,4	25,7	25,8
- Royaume-Uni	13,8	13,6	13,7	14,8	15,2
- Pays-Bas	11,6	11,7	12,2	12,5	13,3
- Italie	10,5	10,5	10,5	10,4	10,5
- Pologne	9,3	9,9	9,9	10,6	10,9
États-Unis	89,0	91,0	91,0	93,5	94,6
Chine	36,6	37,4	35,3	37,2	37,5
Nouvelle-Zélande	19,0	20,6	20,2	21,9	21,6
Russie	31,4	31,5	30,3	30,5	30,5
Turquie	13,8	16,0	16,7	17,0	16,9
Ukraine (2)	10,8	11,1	11,2	10,9	10,4
Argentine	11,5	11,7	11,3	11,3	11,7
Australie	9,9	9,6	9,7	10,0	9,8
Mexique	11,0	11,2	11,3	11,3	11,7

Sources : CNIEL - FIL

(1) L'Inde est le premier pays producteur mondial de lait. Mais il s'agit majoritairement de lait de bufflonne et seule une faible part de la production est collectée.

(2) Hors territoires annexés pour les années 2014 et 2015.

TABLEAU 27
Lait écrémé en poudre : évolution de la production et des échanges mondiaux
 (en milliers de tonnes)

	2011	2012	2013	2014	2015	2016 (p)
Production mondiale *	3 731	4 059	4 051	4 512	4 773	4 784
dont : - UE28 (1) (3)	1 213	1 212	1 221	1 602	1 676	1 700
- États-Unis	886	962	961	1 052	1 034	1 050
- Inde	430	450	490	520	540	570
- Nouvelle-Zélande	366	404	404	415	370	410
- Australie	230	224	211	243	256	240
Exportations mondiales *	1 712	1 820	1 906	2 097	2 237	2 077
dont : - UE28 (2) (3)	518	521	407	647	671	675
- États-Unis	436	445	555	553	560	604
- Nouvelle-Zélande	368	396	398	389	418	425
- Australie	142	170	121	166	204	180
Importations mondiales *	1 712	1 820	1 906	2 097	2 237	2 077
dont : - Mexique	194	236	198	203	259	280
- Chine	130	168	235	253	200	180
- Indonésie	128	136	155	146	145	205
- Algérie	129	112	120	168	136	105
Consommation mondiale *	3 193	3 449	3 488	3 592	3 790	3 749
dont : - UE28 (3)	807	802	848	887	987	891
- Inde	410	425	400	446	492	534
- États-Unis	438	523	424	458	487	444
- Chine	186	225	289	300	244	220

Sources : CNIEL, USDA

(p) Prévisions (USDA, décembre 2016)

(1) Vrac et conditionné, y compris le babeurre en poudre.

(2) Commerce hors Union européenne.

(3) UE – 28 : la Croatie a rejoint l'Union européenne le 1er juillet 2013, devenant le vingt-huitième État-membre.

* Total des pays suivis statistiquement par l'USDA (décembre 2016)

TABEAU 28
Lait entier en poudre : évolution de la production et des échanges mondiaux
 (en milliers de tonnes)

	2011	2012	2013	2014	2015	2016 (p)
Production mondiale *	4 408	4 500	4 581	4 992	5 112	4 700
dont : - Nouvelle-Zélande	1 162	1 273	1 300	1 460	1 380	1 350
- Chine	1 045	1 099	970	1 100	1 100	1 375
- UE28 (1)	740	709	789	807	830	710
- Brésil	515	531	549	612	617	545
- Argentine	280	281	256	230	252	218
Exportations mondiales *	2 173	2 381	2 405	2 534	2 488	2 019
dont : - Nouvelle-Zélande	1 133	1 282	1 313	1 448	1 403	1 315
- UE28 (1) (2)	388	386	374	188	389	390
- Argentine	202	205	189	145	138	130
- Australie	119	113	100	83	67	65
Importations mondiales *	2 173	2 381	2 405	2 534	2 488	2 019
dont : - Chine	320	405	619	671	347	395
- Algérie	204	188	142	204	224	220
- Brésil	55	71	54	30	59	120
- Arabie saoudite	69	64	62	93	133	nd
Consommation mondiale *	3 389	3 496	3 665	3 789	3 973	3 854
dont : - Chine	1 441	1 547	1 746	1 845	1 910	1 938
- Brésil	569	602	600	603	628	650
- UE28 (1)	299	286	296	331	314	326
- Algérie	204	185	170	180	215	218

Sources : CNIEL, USDA

(p) Prévisions (USDA, décembre 2016)

* Total des pays suivis statistiquement par l'USDA.

(1) UE – 28 : la Croatie a rejoint l'Union européenne le 1er juillet 2013, devenant le vingt-huitième État-membre.

(2) Commerce intra-communautaire exclu.

TABLEAU 29
Beurre : évolution de la production et des échanges mondiaux
 (en milliers de tonnes)

	2011	2012	2013	2014	2015	2016 (p)
Production mondiale *	8 688	9 027	9 249	9 636	9 893	10 089
dont : - Inde	4 330	4 525	4 745	4 887	5 035	5 200
- UE28 (1) (2)	2 042	2 066	2 030	2 135	2 242	2 370
- États-Unis	821	844	845	842	838	865
- Nouvelle-Zélande	487	527	535	580	570	580
- Russie	217	216	225	251	259	245
Exportations mondiales *	856	933	965	1 016	968	991
dont : - Nouvelle-Zélande	472	534	532	586	578	565
- UE28 (2) (3)	130	129	130	148	164	235
- Biélorussie	59	77	63	66	80	76
- Australie	47	58	53	46	38	35
Importations mondiales *	856	933	965	1 016	968	991
dont : - Russie	77	118	146	151	95	90
- Chine	39	54	56	87	75	60
- Mexique	35	37	50	37	43	60
- États-Unis	15	17	12	22	39	50
Consommation mondiale *	8 164	8 490	8 716	9 023	9 175	9 405
dont : - Inde	4 320	4 525	4 735	4 876	5 030	5 194
- UE28 (2)	1 982	2 027	2 031	2 162	2 141	2 152
- États-Unis	757	792	782	794	836	870
- Russie	334	340	357	376	350	337
- Mexique	223	226	234	221	228	249

Sources : CNIEL, USDA

(p) Prévisions (USDA, décembre 2016)

* Total des pays suivis statistiquement par l'USDA.

(1) Production totale en laiterie (beurre, M.G.L.A.).

(2) UE – 28 : la Croatie a rejoint l'Union européenne le 1er juillet 2013, devenant le vingt-huitième État-membre.

(3) Commerce intra-communautaire exclu.

TABLEAU 30
Fromages : évolution de la production et des échanges mondiaux
 (Sauf fromages frais – En milliers de tonnes)

	2011	2012	2013	2014	2015	2016 (e)
Production mondiale *	17 482	18 103	18 186	18 659	19 153	19 393
dont : - UE28 (2)	9 143	9 353	9 393	9 616	9 972	9 850
- États-Unis	4 806	4 940	5 036	5 222	5 370	5 490
- Russie	753	790	713	760	861	845
- Brésil	679	700	722	736	754	745
Exportations mondiales *	2 250	2 277	2 311	2 216	2 214	1 939
dont : - UE28 (2) (3)	671	765	786	719	719	820
- Nouvelle-Zélande	264	318	288	290	340	346
- États-Unis	227	262	318	370	318	280
- Biélorussie	173	170	170	167	178	210
Importations mondiales *	2 250	2 277	2 311	2 216	2 214	1 939
dont : - Japon	215	235	236	232	249	255
- Russie	411	399	438	316	201	235
- États-Unis	142	154	148	165	131	163
- Mexique	78	89	103	99	116	125
Consommation mondiale *	17 033	17 549	17 618	17 958	18 389	18 671
dont : - UE (2)	8 374	8 597	8 656	8 883	9 087	9 117
- États-Unis	4 716	4 786	4 839	4 977	5 152	5 353
- Russie	1 143	1 214	1 140	1 072	1 048	1 060
- Brésil	715	724	750	754	773	787

Sources : CNIEL, USDA

* Total des pays suivis statistiquement par l'USDA.

(1) Fromage frais inclus à partir de 2012.

(2) UE – 28 : la Croatie a rejoint l'Union européenne le 1^{er} juillet 2013, devenant le vingt-huitième État-membre.

(3) Commerce intra-communautaire exclu.

TABLEAU 31
Projections mondiales par groupes de produits à l'horizon 2026 (1)

		Moyenne 2014 - 2016	2026
Blés	Surface	222,7	226,7
	Rendement	3,3	3,6
	Production	742,1	820,8
	Consommation	722,4	815,3
	<i>dont : alimentation humaine</i>	491,5	551,9
	<i>en kg par habitant</i>	66,9	67,2
	<i>dont : alimentation animale</i>	138,5	162,3
	<i>dont : biocarburant</i>	13,1	13,3
	Exportations	165,8	191,1
	Importations	163,4	188,7
Importations Afrique du Nord	28,5	33,4	
Importations Afrique subsaharienne	17,8	24,3	
Riz	Surface	162,3	164,2
	Rendement	3,1	3,4
	Production	494,9	560,9
	Consommation	494,7	560,1
	<i>dont : alimentation humaine</i>	399,9	450,3
	<i>en kg par habitant</i>	54,4	54,8
	<i>dont : alimentation animale</i>	20,6	25,2
	Exportations	44,0	51,2
	Importations	43,6	50,8
Importations Afrique subsaharienne	13,1	19,3	
Maïs	Surface	177,9	181,8
	Rendement	5,8	6,4
	Production	1 024,7	1 163,7
	Consommation	1 015,1	1 161,2
	<i>dont : alimentation humaine</i>	131,5	156,3
	<i>en kg par habitant</i>	17,9	19,0
	<i>dont : alimentation animale</i>	574,1	695,4
	<i>dont : biocarburant</i>	167,5	180,8
Exportations	135,3	154,5	
Importations	133,8	153,3	
Betteraves à sucre	Surface	4,5	4,3
	Rendement	58,7	62,9
	Production	261,9	271,4
	<i>Utilisation en biocarburant</i>	13,2	9,3
Cannes à sucre	Surface	27,0	30,3
	Rendement	68,4	72,7
	Production	1 844,0	2 197,9
	<i>Utilisation en biocarburant</i>	343,5	432,9

(1) Volumes en millions de tonnes, sauf pour l'éthanol et le biodiesel où il s'agit de milliards de litres.
Surfaces en millions d'hectares et rendements en tonnes / hectare. Viandes en poids équivalent carcasse.

Projections mondiales par groupes de produits à l'horizon 2026 (1) (suite)

		Moyenne 2014 - 2016	2026
Sucre	Production	168,6	209,5
	Consommation	168,3	203,3
	<i>en kg par habitant</i>	22,8	24,7
	Exportations	55,2	68,7
	Importations	51,7	64,0
Oléagineux	Production	465,5	562,5
	<i>dont : Soja</i>	325,6	401,3
	Consommation	463,3	562,1
	Oléagineux Importations	154,1	198,5
	<i>dont : Soja</i>	135,6	177,0
	Huiles Production	179,0	219,8
	<i>dont : Huile de palme</i>	61,8	79,3
	Huiles Importations	75,5	91,5
	Tourteaux Production	314,5	384,3
Tourteaux Importations	83,6	103,0	
Viande bovine	Production	68,5	76,3
	Consommation	67,5	76,0
	<i>en kg par habitant</i>	6,4	6,5
	Importations	8,8	10,6
Viande porcine	Production	116,9	127,5
	Consommation	116,9	127,5
	<i>en kg par habitant</i>	12,4	12,1
	Importations	7,0	7,6
Viande de volaille	Production	113,9	131,6
	Consommation	113,2	131,6
	<i>en kg par habitant</i>	13,6	14,1
	Importations	11,6	14,2
Toutes Viandes	Consommation par tête (kg)	34,1	34,6
Poissons	Production	168,3	193,9
	<i>dont aquaculture</i>	76,4	102,1
	Consommation	168,2	193,9
	<i>dont alimentation humaine</i>	148,8	177,4
	<i>en kg par habitant</i>	20,3	21,6
Importations	38,9	44,0	
Ethanol	Production	117,4	136,7
	<i>dont Maïs</i>	68,2	73,7
	<i>dont Canne à sucre</i>	27,9	35,5
	Consommation	117,2	136,9
	<i>dont : carburant</i>	96,2	113,6
	Exportations	8,2	7,9
Biodiesel	Production	33,8	40,5
	<i>dont Huile végétale</i>	24,3	28,8
	Consommation	33,8	40,6
	Exportations	3,5	3,1

TABLEAU 32
USDA – Maïs : projections d'évolution des marchés mondiaux (1)

	2015 / 2016	2020 / 2021	2026 / 2027
Échanges totaux	120,4	150,4	167,6
Principaux importateurs			
Japon	15,2	14,9	14,8
Mexique	13,8	16,3	19,7
Union européenne	13,4	12,1	10,3
Égypte	10,1	10,4	10,7
Vietnam	8,6	9,9	12,3
Iran	8,0	7,6	9,1
Taïwan	6,6	8,5	9,9
Malaisie	4,5	4,3	4,3
Principaux exportateurs			
États-Unis	48,2	51,4	55,2
Argentine	20,5	28,1	30,0
Brésil	16,5	29,2	37,9
Ukraine	16,5	20,4	22,9
Union européenne	1,8	1,8	1,9

USDA – Maïs : projections d'évolution du bilan américain (2)

	2015 / 2016 (3)	2020 / 2021	2026 / 2027
Surfaces plantées (millions d'acres)	88 (35,6 Mha)	88,5 (35,9 Mha)	86 (34,8 Mha)
Surfaces récoltées (millions d'acres)	80,7 (32,7 Mha)	80,8 (32,7 Mha)	78,3 (31,7 Mha)
Rendement (bushels / acre récoltée)	168,4 (10,6 t/ha)	176,8 (11,1 t/ha)	188,8 (11,8 t/ha)
Total Disponible (millions de bushels)	15400 (391 Mt)	16528 (420 Mt)	16730 (425 Mt)
- dont Production	13601 (345 Mt)	14285 (363 Mt)	14784 (376 Mt)
Utilisations nationales (millions bushels)	11764 (299 Mt)	12400 (315 Mt)	12670 (322 Mt)
- dont Alimentation animale	5130 (130 Mt)	5625 (143 Mt)	6075 (154 Mt)
- dont Autres usages (4)	6635 (169 Mt)	6775 (172 Mt)	6595 (168 Mt)
- dont Ethanol et co-produits	5206 (132 Mt)	5325 (135 Mt)	5125 (130 Mt)
Exportations (millions de bushels)	1898 (48 Mt)	2025 (51 Mt)	2175 (55 Mt)
Total Utilisations (millions de bushels)	13662 (347 Mt)	14425 (366 Mt)	14845 (377 Mt)

Source : USDA Agricultural Projections to 2026 (Calculs validés en novembre 2016)

(1) En millions de tonnes.

(2) 1 acre = 0,4047 hectare – 1 bushel = 1 boisseau de 25,4 kg (0,0254 t) de maïs égrené (*shelled maize*).

(3) En maïs, la campagne commerciale débute le 1er septembre.

(4) Alimentation humaine, semences et débouchés industriels.

TABLEAU 33
USDA – Blés : projections d'évolution des marchés mondiaux (1)

	2015 / 2016	2016 / 2017	2020 / 2021	2026 / 2027
Échanges totaux	172,2	174,2	178,8	197,5
Principaux importateurs				
Égypte	11,9	11,8	12,3	13,4
Indonésie	10,1	8,5	9,5	11,0
Union européenne	6,9	6,5	5,1	4,3
Brésil	6,8	6,2	6,9	7,1
Japon	5,7	5,8	5,8	5,7
Philippines	4,9	5,0	5,3	5,9
Thaïlande	4,8	3,6	3,7	4,4
Mexique	4,8	4,6	4,8	5,0
Maroc	4,4	5,0	4,2	4,4
Chine	3,5	3,5	3,3	3,4
États-Unis	3,1	3,4	3,4	4,2
Principaux exportateurs				
Union européenne	34,7	25,0	34,9	38,1
Russie	25,5	30,0	26,1	29,1
Canada	22,1	21,5	21,3	24,2
États-Unis	21,1	26,5	26,7	27,5
Ukraine	17,4	15,5	14,2	18,3
Australie	16,1	20,5	18,3	19,3
Argentine	9,1	8,0	10,6	12,9
Turquie	5,5	5,6	5,0	5,6
Inde	1,1	0,4	0,4	0,4
Chine	0,7	0,8	0,9	0,9

USDA – Blés : projections d'évolution du bilan américain (2)

	2015 / 2016	2016 / 2017	2020 / 2021	2026 / 2027
Surfaces plantées (millions d'acres)	55 (22,6 Mha)	50,2 (20,3 Mha)	49,5 (20 Mha)	49,5 (20 Mha)
Surfaces récoltées (millions d'acres)	47,3 (19,1 Mha)	43,9 (17,7 Mha)	42 (17 Mha)	42 (17 Mha)
Rendement (bushels / acre récoltée)	43,6 (2,9 t / ha)	52,6 (3,5 t / ha)	48,3 (3,3 t / ha)	50,7 (3,4 t / ha)
Total Disponible (millions de bushels)	2927 (79,6 Mt)	3410 (92,8 Mt)	2986 (81,2 Mt)	2938 (80 Mt)
- dont Production	2062 (56,1 Mt)	2310 (62,8 Mt)	2029 (55,2 Mt)	2129 (57,9 Mt)
Utilisations nationales (millions bushels)	1176 (32 Mt)	1292 (35,1 Mt)	1217 (33,1 Mt)	1247 (33,9 Mt)
- dont Alimentation humaine	957 (26 Mt)	963 (26,2 Mt)	980 (26,7 Mt)	1010 (27,5 Mt)
- dont Alimentation animale	152 (4,1 Mt)	260 (7,1 Mt)	170 (4,6 Mt)	170 (4,6 Mt)
Exportations (millions de bushels)	775 (21,1 Mt)	975 (26,5 Mt)	985 (26,8 Mt)	1035 (28,1 Mt)
Total Utilisations (millions de bushels)	1952 (5,3 Mt)	2267 (61,7 Mt)	2202 (59,9 Mt)	2282 (62 Mt)

Source : USDA Agricultural Projections to 2026 (Calculs validés en novembre 2016)

(1) En millions de tonnes.

(2) 1 acre = 0,4047 hectare – 1 bushel = 1 boisseau de 27,2155 kg (0,0272 t) de blé.

(3) En blé, la campagne commerciale débute le 1er juin.

TABLEAU 34
USDA – Riz : projections d'évolution des marchés mondiaux (1)

(Riz usiné)	2015 / 2016	2020 / 2021	2026 / 2027
Échanges totaux	39,72	43,96	47,89
Principaux importateurs			
Chine	4,80	4,92	4,80
Nigéria	2,10	2,28	2,66
Union européenne	1,80	1,80	1,84
Philippines	1,60	1,30	1,45
Arabie saoudite	1,55	1,63	1,74
Indonésie	1,10	1,35	1,50
Principaux exportateurs			
Inde	10,21	10,71	11,49
Thaïlande	9,20	10,70	11,83
Vietnam	5,40	6,32	7,15
Pakistan	4,20	4,07	4,13
États-Unis	3,42	3,64	3,86
Myanmar	1,20	1,60	1,75

USDA – Riz : projections d'évolution du bilan américain (2)

(Riz brut)	2015 / 2016 (3)	2020 / 2021	2026 / 2027
Surfaces plantées (millions d'acres)	2,614 (1,06 Mha)	2,810 (1,14 Mha)	2,910 (1,18 Mha)
Surfaces récoltées (millions d'acres)	2,575 (1,04 Mha)	2,789 (1,13 Mha)	2,889 (1,17 Mha)
Rendement (pounds / acre récoltée)	7470 (8,05 t / ha)	7824 (8,42 t / ha)	8055 (8,68 t / ha)
Total Disponible (millions d'hundredweights)	265 (12,0 Mt)	288,5 (13,1 Mt)	302,1 (13,7 Mt)
- dont Production	192,3 (8,7 Mt)	218,2 (9,9 Mt)	232,7 (10,6 Mt)
Utilisations nationales (millions d'hundredweights)	110,8 (5,0 Mt)	131,7 (6,0 Mt)	139,9 (6,3 Mt)
Exportations (millions d'hundredweights)	107,7 (4,9 Mt)	114,5 (5,2 Mt)	121,5 (5,5 Mt)
Total Utilisations (millions d'hundredweights)	218,5 (9,9 Mt)	246,2 (11,1 Mt)	261,4 (11,9 Mt)

Source : USDA Agricultural Projections to 2026 (Calculs validés en novembre 2016)

(1) En millions de tonnes

(2) 1 acre = 0,4047 hectare – 1 pound = 0,4536 kg – 1 hundredweight = 45,36 kg

(3) En riz, la campagne commerciale débute le 1^{er} août.

TABLEAU 35
USDA – Soja : projections d'évolution des marchés mondiaux (1)

	2015 / 2016			2020 / 2021			2026 / 2027		
	Graines	Huile	Tourteaux	Graines	Huile	Tourteaux	Graines	Huile	Tourteaux
Échanges totaux	132,1	11,8	65,6	156,1	13,0	74,3	179,4	15,1	84,2
Principaux importateurs									
Chine	83,2	0,6	-	101,0	1,1	-	120,9	1,4	-
Union européenne	14,6	0,3	19,3	13,5	0,3	20,9	13,9	0,3	21,2
Mexique	4,1	0,3	2,3	4,7	0,3	1,5	5,2	0,3	1,8
Vietnam	-	-	4,8	-	-	6,6	-	-	9,0
Japon	3,2	-	1,7	3,1	-	1,9	3,1	-	2,0
Inde	-	4,4	-	-	4,2	-	-	4,9	-
Principaux exportateurs									
Argentine	9,9	5,7	30,3	10,5	6,3	36,3	12,1	7,3	42,7
Brésil	54,4	1,6	15,4	72,3	1,9	17,2	88,9	2,5	20,7
États-Unis	52,7	1,0	10,9	55,9	1,0	10,6	58,5	1,2	10,9
Canada	4,3	-	-	4,3	-	-	4,7	-	-
Ukraine	2,4	-	-	2,4	-	-	3,0	-	-
Union européenne	-	1,0	0,3	-	1,0	0,4	-	1,2	0,4

USDA – Soja : projections d'évolution du bilan américain (2)

	2015 / 2016 (3)	2020 / 2021	2026 / 2027
Surfaces plantées (millions d'acres)	82,7 (33,5 Mha)	84,5 (34,2 Mha)	85,0 (34,4 Mha)
Surfaces récoltées (millions d'acres)	81,7 (33,1 Mha)	83,6 (33,9 Mha)	84,1 (34,0 Mha)
Rendement (bushels / acre récoltée)	48 (3,23 t/ha)	49,4 (3,32 t/ha)	52,4 (3,52 t/ha)
Total Disponible (millions de bushels)	3943 (107,3 Mt)	4175 (113,7 Mt)	4412 (120,1 Mt)
- dont Production	3926 (106,9 Mt)	4130 (112,4 Mt)	4405 (120,0 Mt)
Utilisations nationales (millions bushels)	3943 (107,3 Mt)	4175 (113,6 Mt)	4412 (120,1 Mt)
- dont Trituration	1886 (51,3 Mt)	1990 (54,2 Mt)	2130 (58,0 Mt)
Exportations	1936 (52,7 Mt)	2055 (56,0 Mt)	2150 (58,5 Mt)

Source : USDA Agricultural Projections to 2026 (Calculs validés en novembre 2016)

(1) En millions de tonnes

(2) 1 acre = 0,4047 hectare – 1 bushel de soja = 27,22 kg (0,02722 tonne)

(3) En soja, la campagne commerciale débute le 1^{er} septembre.

TABLEAU 36

USDA – Viande bovine : projections d'évolution des marchés mondiaux à 2026 (1)

	2015	2020	2026
Principaux importateurs	7 152	7 937	9 024
États-Unis	1 529	1 294	1 358
Chine + Hong Kong	3 511	4 359	911
Japon	707	734	762
Russie	621	566	511
Corée du Sud	414	554	628
Union européenne	363	365	365
Égypte	360	354	460
Canada	280	268	274
Malaisie	240	282	339
Principaux exportateurs	8 922	9 779	10 947
Australie	1 854	1 439	1 572
Inde	1 806	2 155	562
Brésil	1 705	2 204	349
États-Unis	1 027	1 189	2 497
Nouvelle-Zélande	639	524	263
Canada	390	441	200
Union européenne	303	344	2 646
Argentine	186	224	-

USDA – Viande bovine : projections d'évolution du bilan américain à 2026 (2)

	2015	2020	2026
Total Disponible	27722 (12,6 Mt)	30322 (13,7 Mt)	31360 (14,2 Mt)
- dont Production	23760 (10,8 Mt)	26908 (12,2 Mt)	27806 (12,6 Mt)
Consommation intérieure	24774 (11,2 Mt)	27141 (13 Mt)	27943 (12,7 Mt)
Exportations	2265 (1 Mt)	2621 (1,2 Mt)	2857 (1,3 Mt)

Source : USDA Agricultural Projections to 2025 (Calculs validés en novembre 2016)

(1) En millions de tonnes – Poids carcasse.

(2) En millions de livres (lbs). 1 livre = 0,453 kg.

TABLEAU 37

USDA – Viande porcine : projections d'évolution des marchés mondiaux à 2026 (1)

	2015	2020	2026
Principaux importateurs	6 225	7 934	8 598
Chine + Hongkong	1426	2760	2940
Japon	1 270	1 330	1 330
Mexique	981	1 110	1 267
Corée du Sud	599	675	740
États-Unis	506	480	516
Russie	408	215	170
Principaux exportateurs	6 886	8 491	9 259
Union européenne	2 389	3 245	3 543
États-Unis	2 272	2 621	2 929
Canada	1 239	1 340	1 426
Brésil	627	936	975
Chine (hors Hongkong)	231	187	198
Mexique	128	162	188

USDA – Viande porcine : projections d'évolution du bilan américain à 2026 (2)

	2015	2020	2026
Total Disponible	26 192 (11,9 Mt)	28 156 (12,8 Mt)	30 277 (13,7 Mt)
- dont Production	24 517 (11,1 Mt)	26 463 (12 Mt)	28 459 (12,9 Mt)
Consommation intérieure	20 593 (9,3 Mt)	21 738 (9,8 Mt)	23 129 (10,5 Mt)
Exportations	590 (0,3 Mt)	640 (0,3 Mt)	690 (0,3 Mt)

Source : USDA Agricultural Projections to 2026 (Calculs validés en novembre 2016)

(1) En millions de tonnes – Poids carcasse.

(2) En millions de livres (lbs). 1 livre = 0,453 kg.

TABLEAU 38

USDA – Viande de volailles : projections d'évolution des marchés mondiaux à 2026 (1)

	2015	2020	2026
Principaux importateurs	9 795	11 503	13 259
Mexique	962	1 161	1 382
Japon	937	954	988
Arabie saoudite	899	954	1 103
Union européenne	829	887	948
Chine + Hong-Kong	616	976	1 064
Russie	249	177	97
Principaux exportateurs	10 546	12 686	14 470
Brésil	4 038	4 961	6 096
États-Unis	3 173	3 883	4 083
Union européenne	1 294	1 391	1 413
Thaïlande	622	812	995
Chine (hors Hong-Kong)	401	336	330

USDA – Volailles : projections d'évolution du bilan américain de poulets (broilers) à 2026 (2)

	2015	2020	2026
Total Disponible	40430 (18,3 Mt)	43037 (19,5 Mt)	45173 (20,5 Mt)
- dont Production	39620 (18 Mt)	42187 (19,1 Mt)	44317 (20,1 Mt)
Consommation intérieure	33277 (15 Mt)	34644 (15,7 Mt)	36392 (16,5 Mt)
Exportations	6321 (2,8 Mt)	7678 (3,5 Mt)	8066 (3,7 Mt)

USDA – Volailles : projections d'évolution du bilan américain de dindes à 2026 (2)

	2015	2020	2026
Total Disponible	5865 (2,7 Mt)	6728 (3,0 Mt)	7037 (3,2 Mt)
- dont Production	5627 (2,6 Mt)	6442 (2,9 Mt)	6751 (3,1 Mt)
Consommation intérieure	5135 (2,3 Mt)	5721 (2,6 Mt)	5977 (2,7 Mt)
Exportations	529 (0,2 Mt)	757 (0,3 Mt)	810 (0,4 Mt)

Source : USDA Agricultural Projections to 2026 (Calculs validés en novembre 2016)

(1) En millions de tonnes – Poulets à rôti et dindes prêts à cuire seulement.

(2) En millions de livres (lbs). 1 livre = 0,453 kg.

TABLEAU 39
Union européenne : évolution des dépenses budgétaires en faveur
de la Politique agricole commune (Crédits d'engagement en millions d'euros)

	2017 Budget	2016 Crédits	2015 Exécution
Dépenses totales de l'Union européenne	153 757,78	151 241,58	173 236,32
Agriculture et Développement rural	57 861,5	61 382,1	65 492,0
- Dépenses administratives	134,2	134,2	134,3
- Interventions sur les marchés agricoles	2 292,4	2 703,0	2 666,9
- Paiements directs	40 514,6	39 445,7	42 168,0
• Découplés	35 315,7	34 269,2	38 293,5
▶ <i>dont - Régime de paiement unique (RPU)</i>	52,0	61,0	29 282,0
▶ <i>dont - Régime de paiement unique à la surface (RPUS)</i>	4 504,0	4 237,0	7 770,3
▶ <i>dont - Régime de paiement de base (RPB)</i>	16 391,0	15 927,0	-
▶ <i>dont - Paiement Pratiques agricoles bénéfiques Climat & Env.</i>	12 211,0	12 239,0	-
▶ <i>dont - Paiement en faveur des jeunes agriculteurs</i>	507,0	549,0	-
• Autres paiements directs	4 748,3	4 734,8	3 020,5
• Montants d'aides supplémentaires	0,1	0,1	0,04
• Réserves pour les crises dans le secteur agricole	450,5	441,6	0,0
- Développement rural	14 355,5	18 671,9	20 132,8
• FEADER 2014 - 2020	14 355,5	18 671,9	20 132,2
▶ <i>dont - Promotion Développement rural durable & Secteur agricole plus équilibré d'un point de vue territorial et environnemental, respectueux du climat et innovant</i>	14 337,0	18 650,6	20 119,6
- Instrument d'aide de pré-adhésion	199,0	112,0	168,0
- Aspects internationaux	8,3	7,0	3,9
- Audit des dépenses agricoles financées par le FEAGA	81,3	58,6	58,5
- Stratégie politique et coordination	39,1	35,4	52,1
- Horizon 2020 - Recherche et innovation	237,1	214,2	107,4

Recettes affectées au FEAGA et au FEADER	p.m.	p.m.	1 872,83
- dont FEADER (apurement)	p.m.	p.m.	241,19
- dont FEAGA	p.m.	p.m.	1 631,63
• <i>dont Apurement</i>	p.m.	p.m.	1 066,59
• <i>dont Irrégularités</i>	p.m.	p.m.	155,45
• <i>Prélèvement supplémentaire Producteurs de lait</i>	p.m.	p.m.	409,59

Source : Projet de budget 2017, budget en ligne, Commission européenne, juillet 2016
 (<http://eur-lex.europa.eu/budget/data/DB/2017/fr/SEC03.pdf>)

TABLEAU 40
Union européenne : évolution des dépenses d'intervention sur les marchés agricoles
 (en millions d'euros)

Secteurs	2017 Budget	2016 Crédits	2015 Exécution
Interventions sur les marchés agricoles	2 292,4	2 703,0	2 666,9
dont :			
- Céréales	p.m.	p.m.	0,0
<i>dont - Restitutions à l'exportation</i>	<i>p.m.</i>	<i>p.m.</i>	<i>0,0</i>
<i>dont - Interventions sous forme de stockage</i>	<i>p.m.</i>	<i>p.m.</i>	<i>0,0</i>
- Riz	p.m.	p.m.	0,0
- Restitutions pour les produits hors annexe 1	p.m.	0,1	0,05
- Programmes alimentaires	p.m.	p.m.	-3,23
- Sucre	p.m.	p.m.	0,0
<i>dont - Restitutions Export pour le sucre et l'isoglucose</i>	<i>p.m.</i>	<i>p.m.</i>	<i>0,0</i>
<i>dont - Restitutions Production pour l'utilisation de sucre dans l'industrie chimique</i>	<i>p.m.</i>	<i>p.m.</i>	<i>0,0</i>
<i>dont - Autres mesures (sucre)</i>	<i>p.m.</i>	<i>p.m.</i>	<i>0,0</i>
- Huile d'olive	45,3	45,3	44,1
- Fruits et légumes	643,5	611,8	1 118,6
- Produits du secteur viti-vinicole	1 082,0	1 076,0	1 029,8
- Autres produits végétaux et autres mesures	239,4	239,4	240,0
- Lait et produits laitiers	106,3	567,1	119,6
<i>dont - Mesures Stockage Lait écrémé en poudre</i>	<i>14,0</i>	<i>17,0</i>	<i>0,73</i>
<i>dont - Mesures Stockage Beurre et Crème</i>	<i>12,0</i>	<i>15,0</i>	<i>2,68</i>
<i>dont - Lait aux écoliers</i>	<i>75,0</i>	<i>75,0</i>	<i>73,35</i>
<i>dont - Autres mesures (lait & produits)</i>	<i>5,3</i>	<i>430,1</i>	<i>42,80</i>
- Viandes bovines	p.m.	0,1	0,15
<i>dont - Restitutions pour les viandes</i>	<i>p.m.</i>	<i>0,1</i>	<i>0,09</i>
<i>dont - Restitutions pour les animaux vivants</i>	<i>p.m.</i>	<i>p.m.</i>	<i>0,07</i>
- Viandes porcines, œufs, volailles et autres produits animaux	34,0	64,0	44,2
<i>dont - Restitutions pour les viandes porcines</i>	<i>p.m.</i>	<i>p.m.</i>	<i>0,07</i>
<i>dont - Stockage privé de viandes porcines</i>	<i>p.m.</i>	<i>32,0</i>	<i>11,49</i>
<i>dont - Restitutions pour les viandes de volailles</i>	<i>p.m.</i>	<i>p.m.</i>	<i>0,03</i>
<i>dont - Aide particulière à l'apiculture</i>	<i>34,0</i>	<i>32,0</i>	<i>27,67</i>

Source : Projet de budget 2017, budget en ligne, Commission européenne, juillet 2016
 (<http://eur-lex.europa.eu/budget/data/DB/2017/fr/SEC03.pdf>)

TABLEAU 41
Union européenne : dépenses du FEAGA et du FEADER par État-membre
sur l'exercice 2015 (crédits d'engagement, en millions d'euros)

	FEAGA	FEADER
TOTAL	44 948,1	20 119,6
dont : Total Dépenses / États-membres	44 883,4	20 119,6
dont : - Belgique	625,4	130,1
- Bulgarie	674,2	502,8
- République tchèque	896,4	470,1
- Danemark	936,5	90,2
- Allemagne	5 250,4	1 927,9
- Estonie	119,4	207,3
- Irlande	1 231,8	469,6
- Grèce	2 229,2	907,1
- Espagne	5 640,2	1 780,2
- France	8 165,1	2 340,5
- Croatie	165,5	448,4
- Italie	4 555,9	2 223,5
- Chypre	59,1	28,3
- Lettonie	167,7	289,3
- Lituanie	414,0	460,8
- Luxembourg	33,7	21,4
- Hongrie	1 334,0	448,4
- Malte	5,7	20,9
- Pays-Bas	883,9	174,1
- Autriche	727,8	559,3
- Pologne	3 572,7	1 175,6
- Portugal	754,7	645,4
- Roumanie	1 461,0	1 723,3
- Slovénie	143,0	237,7
- Slovaquie	439,6	484,3
- Finlande	542,7	339,9
- Suède	701,3	386,9
- Royaume-Uni	3 150,4	1 324,0

Sources : Rapports financiers de la Commission au Parlement européen et au Conseil – 14 septembre 2016 et 30 septembre 2016